

Примерные пешеходные маршруты южной части Кузнецкого Алатау, рекомендованные участникам Всероссийского слёта юных туристов

Составители: Гуляев И.В. (г. Новокузнецк)

Петров Е.А., (г. Новокузнецк)

Слугин А.В. (г. Кемерово)

Представленные здесь пешеходные маршруты рекомендованы участникам Всероссийского слёта юных туристов 2022 года как для прямого использования, с незначительными изменениями и дополнениями, так и в качестве своеобразного «конструктора» для разработки собственного маршрута с сочетанием различных участков из предложенных здесь путей.

При использовании приведенных ниже ниток маршрутов необходимо понимать, что добавление в маршрут другого участка, перевала или радиального выхода может существенно повлиять на категорию сложности. И наоборот, некоторые из предложенных маршрутов без добавления радиальных выходов должны быть оценены на категорию ниже. Разумеется, каждый из маршрутов может быть пройден и в обратном направлении; в случае окончания похода на остановочной платформе 140 км или на станции Балыксу, необходимо перехватить в пос. Амзас (ст. Лужба) на электропоезде Бискамжа – Междуреченск.

К ниткам маршрутов на представленных здесь схемах в некоторых случаях нужно относиться не как к трекам, по которым необходимо двигаться, а как к общим направлениям. Дело в том, что в отсутствие троп выход на объект (либо движение вдоль рек) возможен совершенно разными путями.

Переправы через многие реки (Бельсу, Бол. и Мал. Казыр, Бол. Каинзас, Туралыг, Тайжесу) в случае высокой воды, вызванной продолжительными дождями, могут представлять серьёзную сложность уже в среднем течении.

В тексте ниток маршрутов также предложены наиболее популярные варианты радиальных выходов. На самом же деле количество и география этих вариантов ограничены лишь фантазией планировщика. Помимо обзорных вершин или перевалов радиальные выходы интересны, например, на любой из отрогов хребта Тигертыш из долины Малого Казыра, ввиду прекрасного обзора или живописности скал-останцев.

Условные обозначения и сокращения

бол.	большой
верх.	верхний
вост.	восточный
г.	гора*
зап.	западный
км	километр
мал.	малый
ниж.	нижний
оз.	озеро

о. п.	остановочная платформа
отм.	отметка высоты
пер.	перевал
пос.	посёлок
пр.	туристский приют
р.	Река
руч.	ручей
ст.	станция
хр.	хребет

* - термин применяется, в том числе для вершин, содержащих в своём наименовании слово «пик».

1.1. Маршрут первой категории сложности

Ст. Балыксу – р. Томь – р. Теренсу – р. Каинзас – пер. Кедровый, н/к – руч. Алты-Азыр – руч. Ханныг-Ой – пер. Хмурый, н/к – р. Бол. Хунул-Хузух – пер. Караташ, н/к – р. Мал. Казыр – пер. Алгуйский, н/к – руч. Алгуй – пос. Амзас.

При замене пер. Караташ (н/к) на пер. НГПИ (1А), маршрут оценивается 2 к.сл.

При добавлении радиальных выходов маршрут может быть оценен 2 к.сл.

Возможные радиальные выходы: на г. Одинокая, 1932 м, (н/к); на г. А.П. Гайдара (н/к); на г. 40 лет ВЛКСМ, 1836 м, (н/к); на г. Мал. Зуб, 1982 м (1А); и т.д.

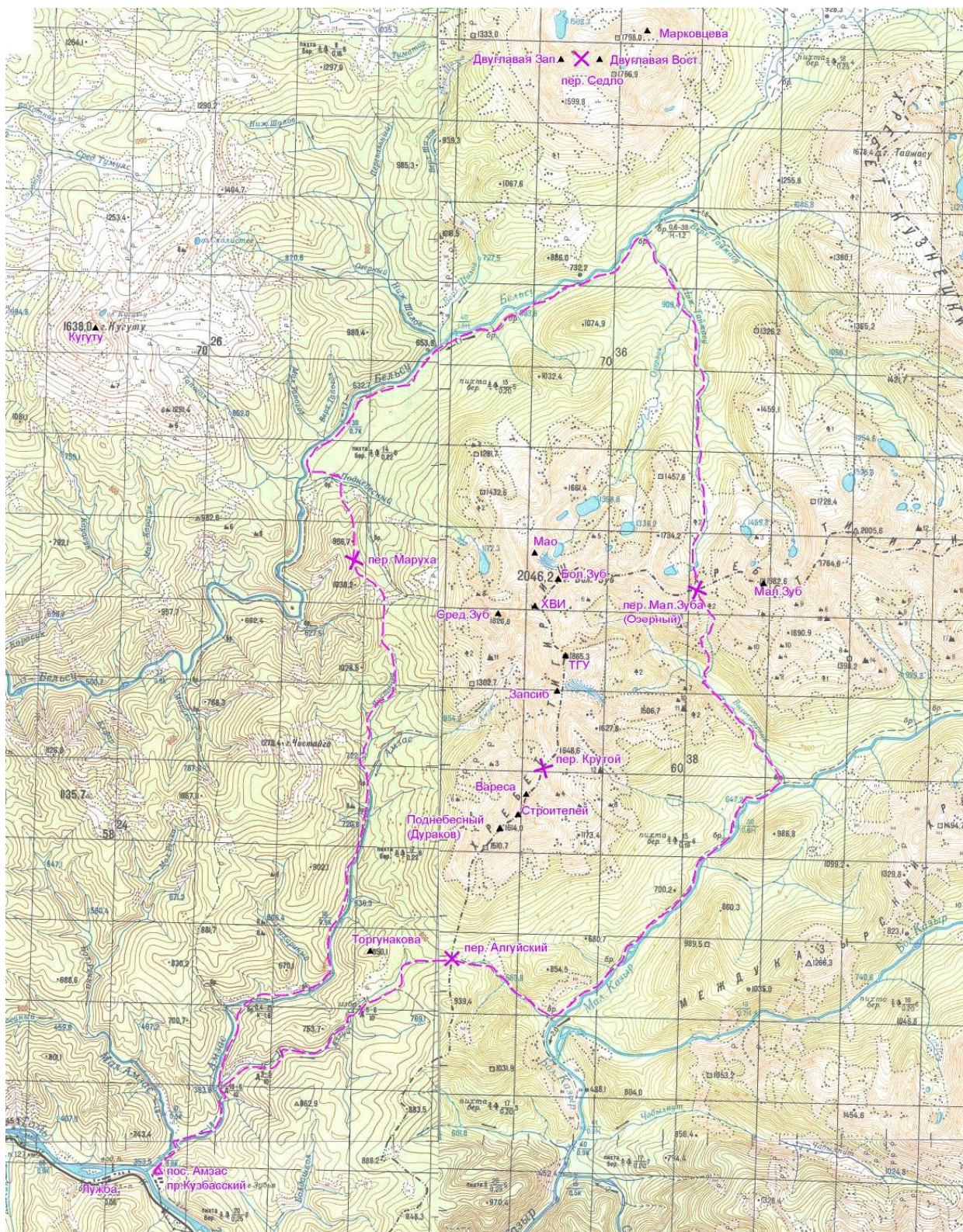


1.2. Маршрут первой категории сложности

Пос. Амзас – р. Амзас – р. Алгуй – пер. Аглуйский, н/к – р. Мал. Казыр – пер. Мал. Зуба (Озерный), н/к – р. Ниж. Тайжасу – р. Бельсу – руч. Поднебесный – пер. Маруха, н/к – р. Амзас – пос. Амзас.

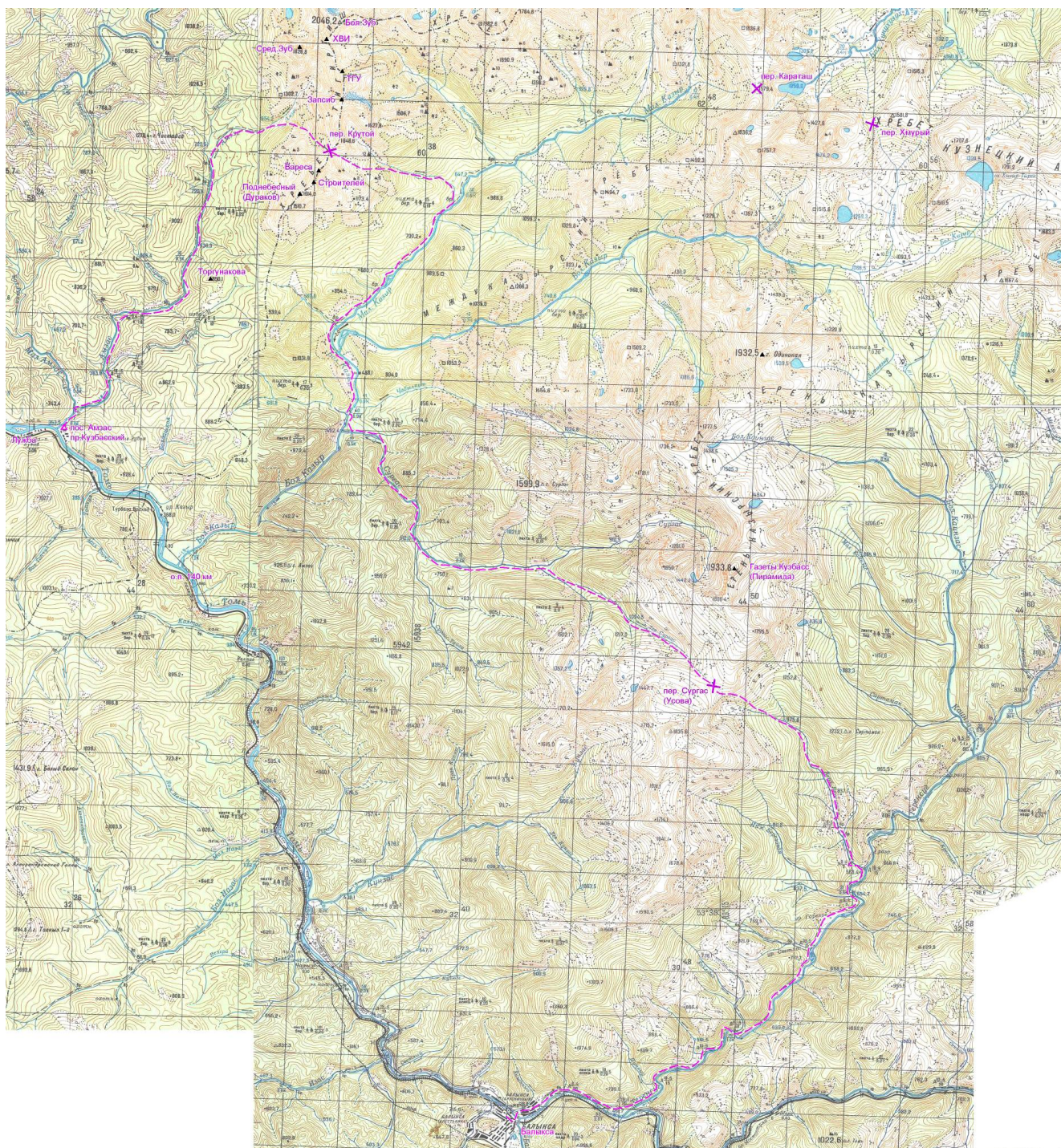
Для категорирования данного маршрута 1 к.сл. необходим радиальный выход.

Возможные радиальные выходы: на хр. Тигертыш (г. Поднебесный – г. Вареса – г. Запсиб), траверс н/к; на г. Мал. Зуб, 1984 м (1А); г. Двуглавая – Марковцева (н/к); г. Кугуту, н/к.



1.3. Маршрут первой категории сложности

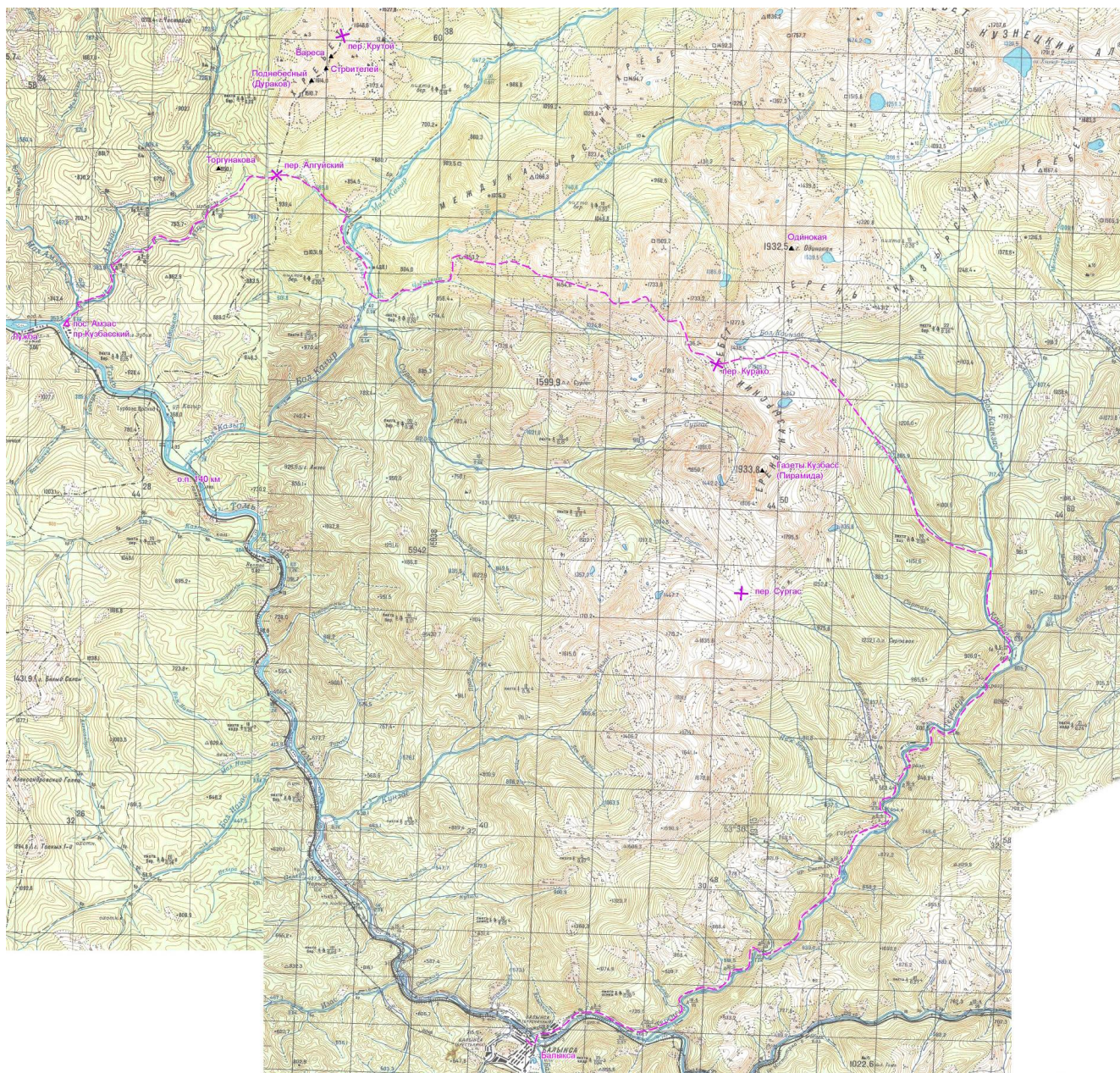
Ст. Балыксу – р. Томь – р. Теренсу – р. Верх. Березовая – пер. Сургас (Усова), н/к – р. Сургас – р. Бол. Казыр – р. Мал. Казыр – руч. Крутой – пер. Крутой, н/к – р. Амзас – пос. Амзас.



1.4. Маршрут первой категории сложности

Ст. Балыксу – р. Томь – р. Теренсу – р. Мал. Каинзас – пер. Курако, н/к – траверс: отм. 1736 м - отм.1454 м - отм.1053 м – р. Чабылпут – р. Бол. Казыр – р. Мал. Казыр – руч. Куприяновский – пер. Алгуйский – р. Алгуй – р. Амзас – пос. Амзас.

При использовании варианта «р. Мал. Казыр – руч. Крутой – пер. Крутой (н/к) – р. Амзас – пос. Амзас» и добавлении радиального выхода маршрут оценивается 2 к.сл.



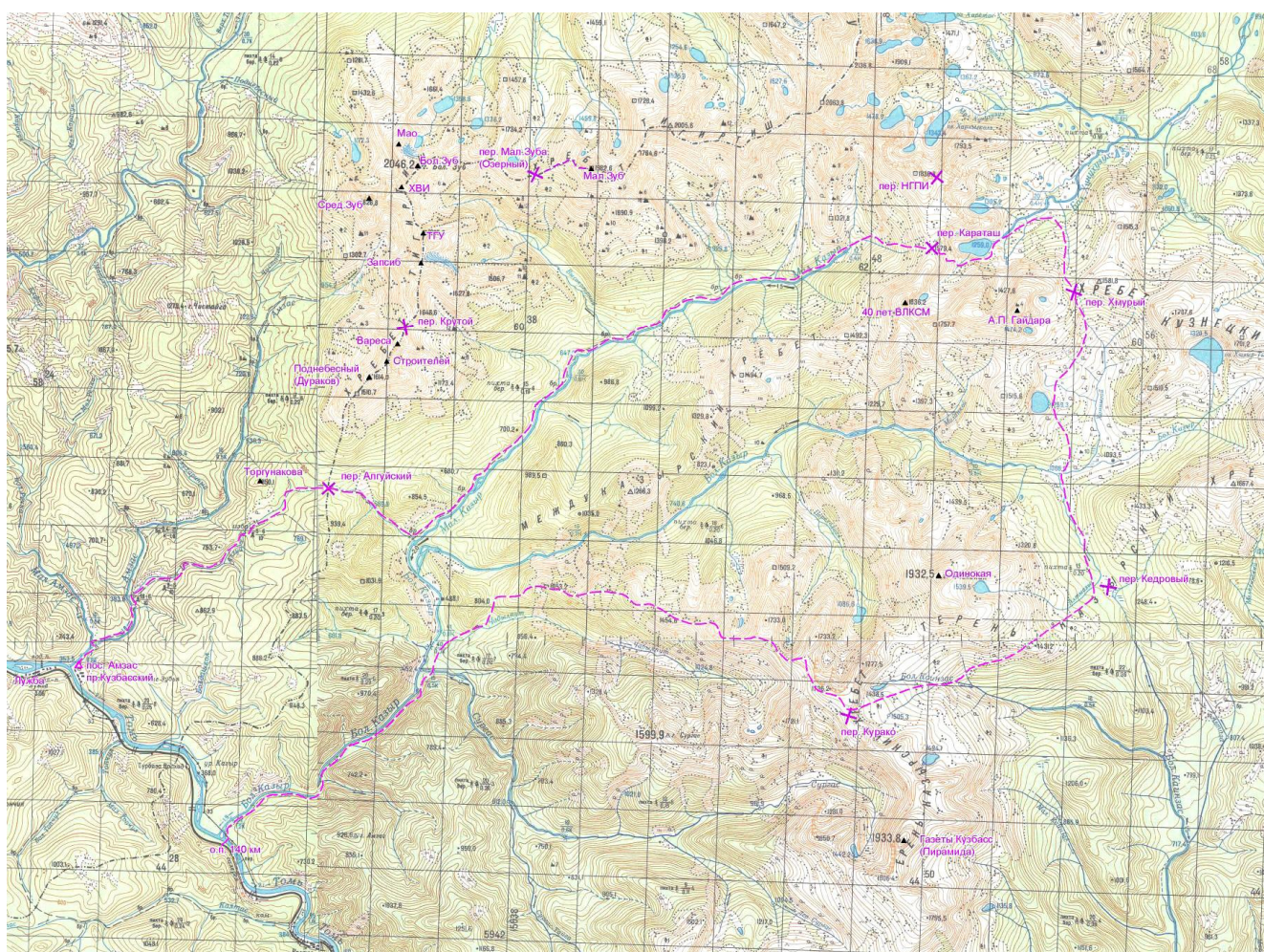
2.2. Маршрут второй категории сложности

О.п.140 км – р. Бол.Казыр – р. Чабылпут – траверс, н/к: отм.1053 м - отм.1454 м - отм. 1736 м – пер. Курако, н/к – р. Бол. Каинзас – пер. Кедровый, н/к – руч. Алты-Азыр – р. Бол. Казыр – руч. Ханыг-Ой – пер. Хмурый, н/к – р. Бол. Хунул-Хузух – пер. Караташ, н/к – р. Мал. Казыр – руч. Алгуй – р. Амзас – пос. Амзас.

Для категорирования данного маршрута 2 к.сл. необходим радиальный выход.

Возможные радиальные выходы: на г. Одинокая, 1932 м, (н/к); на г. А.П. Гайдара (н/к); на г. 40 лет ВЛКСМ, 1836 м, (н/к); и т.д.

При использовании варианта «р. Бол. Хунул-Хузух – пер. НГПИ (1А) – р. Мал. Казыр» или «р. Мал. Казыр – руч. Крутой – пер. Крутой (н/к) – р. Амзас – пос. Амзас» маршрут может быть оценен 2 к.сл.



2.4. Маршрут второй категории сложности

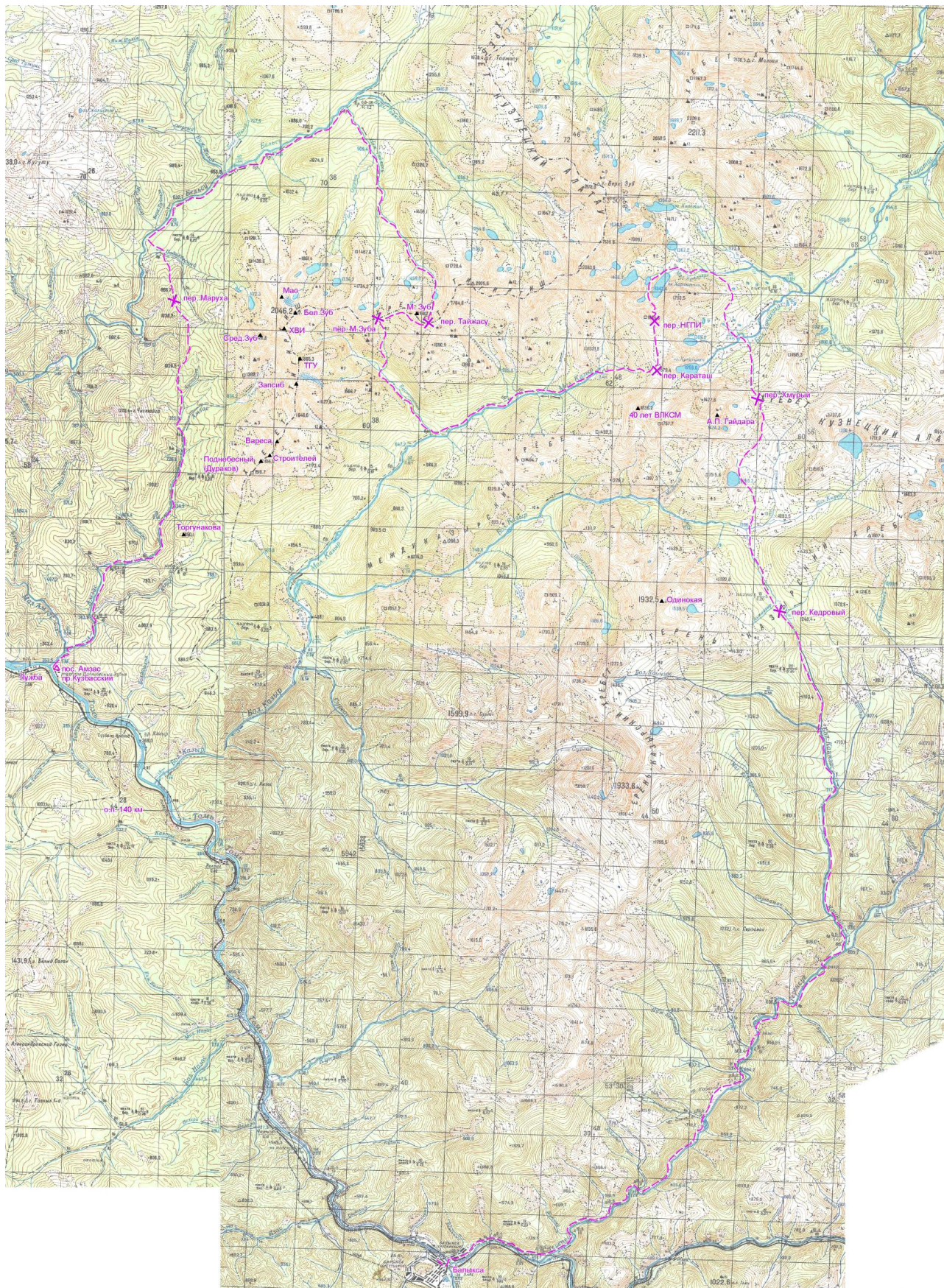
О.п. 140 км – р. Бол. Казыр – р. Мал. Казыр – пер. НГПИ, 1А или пер. Караташ, н/к – р. Бол. Хунул-Хузух – пер. Козьи Ворота, н/к – р. Туралыг– пер. Марина (Волчьи ворота), н/к – р. Верх. Тайжесу – р. Бельсу – руч. Поднебесный – пер. Маруха, н/к – р. Амзас – пос. Амзас.

Возможные радиальные выходы: на г. 40 лет ВЛКСМ, 1836 м, (н/к); на г. Старая крепость, 2211 м (н/к); на г. Дергача (н/к); на гг. Двуглавая – Марковцева (н/к); на г. Кугуту (н/к).



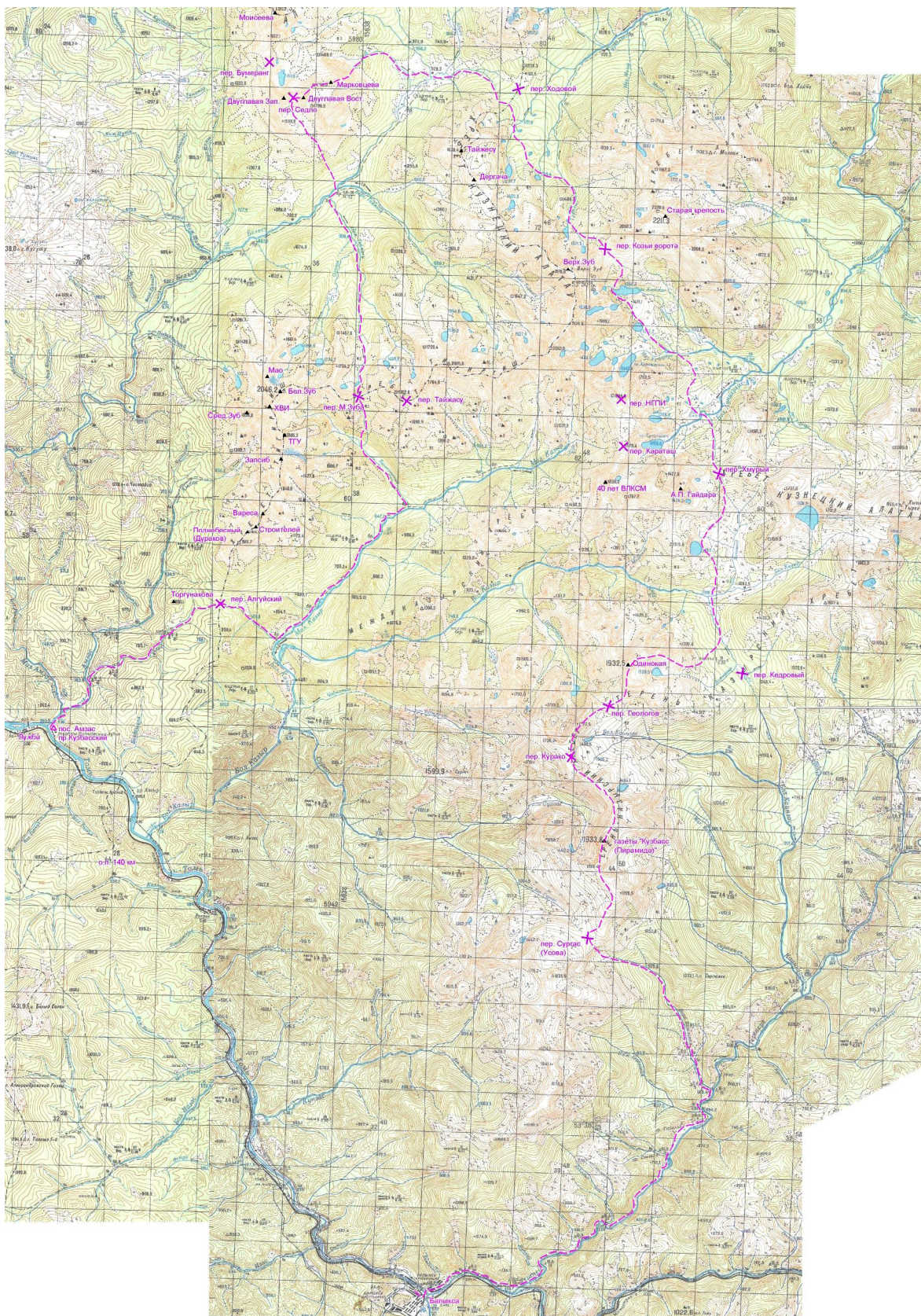
3.1. Маршрут третьей категории сложности

Ст. Балыксу – р. Томь – р. Теренсу – р. Каинзас – пер. Кедровый, н/к – руч. Алты-Азыр – руч. Ханныг-Ой – пер. Хмурый, н/к – р. Бол. Хунул-Хузух – оз. Харлыгколь – пер. НГПИ, 1А – пер. Караташ, н/к – р. Мал. Казыр – руч. Высокогорный – пер. Мал. Зуба (Озерный), н/к – г. Мал. Зуб, 1А – пер. Тайжасу, 1А, – р. Ниж. Тайжесу – р. Бельсу – руч. Поднебесный – пер. Маруха, н/к – р. Амзас – пос. Амзас.



3.3. Маршрут третьей категории сложности

Ст. Балыксу – р. Томь – р. Теренсу – р. Верх. Березовая – пер. Сургас (Усова), н/к – г. Газеты «Кузбасс» (Пирамида), 1919 м, н/к – пер. Курако, н/к – пер. Геологов, н/к – г. Одинокая, 1932 м, н/к – руч. Алты-Азыр – руч. Ханныг-Ой – пер. Хмурый, н/к – р. Бол. Хунул-Хузух – оз. Харатас – пер. Козьи ворота, н/к – р. Туралыг – пер. Ходовой – р. Бельсу – г. Марковцева, 1739 м, н/к – г. Двуглавая Вост., н/к – пер. Седло, н/к – р. Бельсу – р. Ниж. Тайжесу – пер. Мал. Зуба (Озерный), н/к – руч. Высокогорный – р. Мал. Казыр – пер. Алгуйский – р. Алгуй – пос. Амзас.



Радиальные выходы для маршрутов 1 – 3 категорий сложности

От пер. Сургас: на г. Газеты «Кузбасс» (Пирамида), 1933 м, н/к.

От р. Бол. Каинзас (верховья): на г. Одинокая, 1932 м, н/к.

От пер. Хмурый или р. Ханыг-Ой (оз., отм. 1259 м):

на г. Пик Аркадия Гайдара, н/к.

От пер. Караташ или р. Мал. Казыр (верховья):

на г. 40 лет ВЛКСМ, 1836 м, н/к.

От пер. Козьи ворота или оз. Харатас:

на г. Старая крепость, 2217 м, н/к, высшая точка Кузнецкого Алатау;

на г. Верх. Зуб, 2178 м, 1А, высшая точка Кемеровской области – Кузбасса.

От пер. Марина (Волчьи ворота) или пер. Кузбасс или из долины р. Туралыг или р. Верх. Тайжесу:

на г. Тайжесу, 1678 м, н/к;

на г. Дергача, 1644 м, н/к, вершина воинской славы.

От р. Бельсу (верховья реки):

на г. Марковцева, 1739 м, н/к, вершина воинской славы;

на г. Моисеева, 1919 м, н/к.

От р. Бельсу (слияние рр. Бельсу-Верх. Тайжесу):

на г. Двуглавая Вост. или г. Двуглавая Зап., н/к.

От р. Бельсу (в районе слияния рр. Бельсу-Поднебесный):

на г. Кугуту, 1638 м, н/к.

От руч. Поднебесный:

на оз. Выпускников, отм. 1172 м;

на г. Бол. Зуб, 2046 м, 1А.

От р. Амзас (верховья):

на г. Средний Зуб, 1826 м, н/к;

на г. ХВИ, н/к;

на г. ТГУ, 1865 м, н/к;

на г. Запсиб, н/к;

на пер. Крутой, н/к – г. Вареса, н/к.

От р. Мал. Казыр (слияние с руч. Верх. Двойной):

на г. Политехников

От р. Мал. Казыр (руч. Высокогорный):

в цирк Запсиб – ТГУ по руч. Каскадный;

на г. Бол. Зуб, 2046 м, 1А;

на пер. Мал. Зуба (Озерный) – г. Мал. Зуб, 1984 м, 1А.

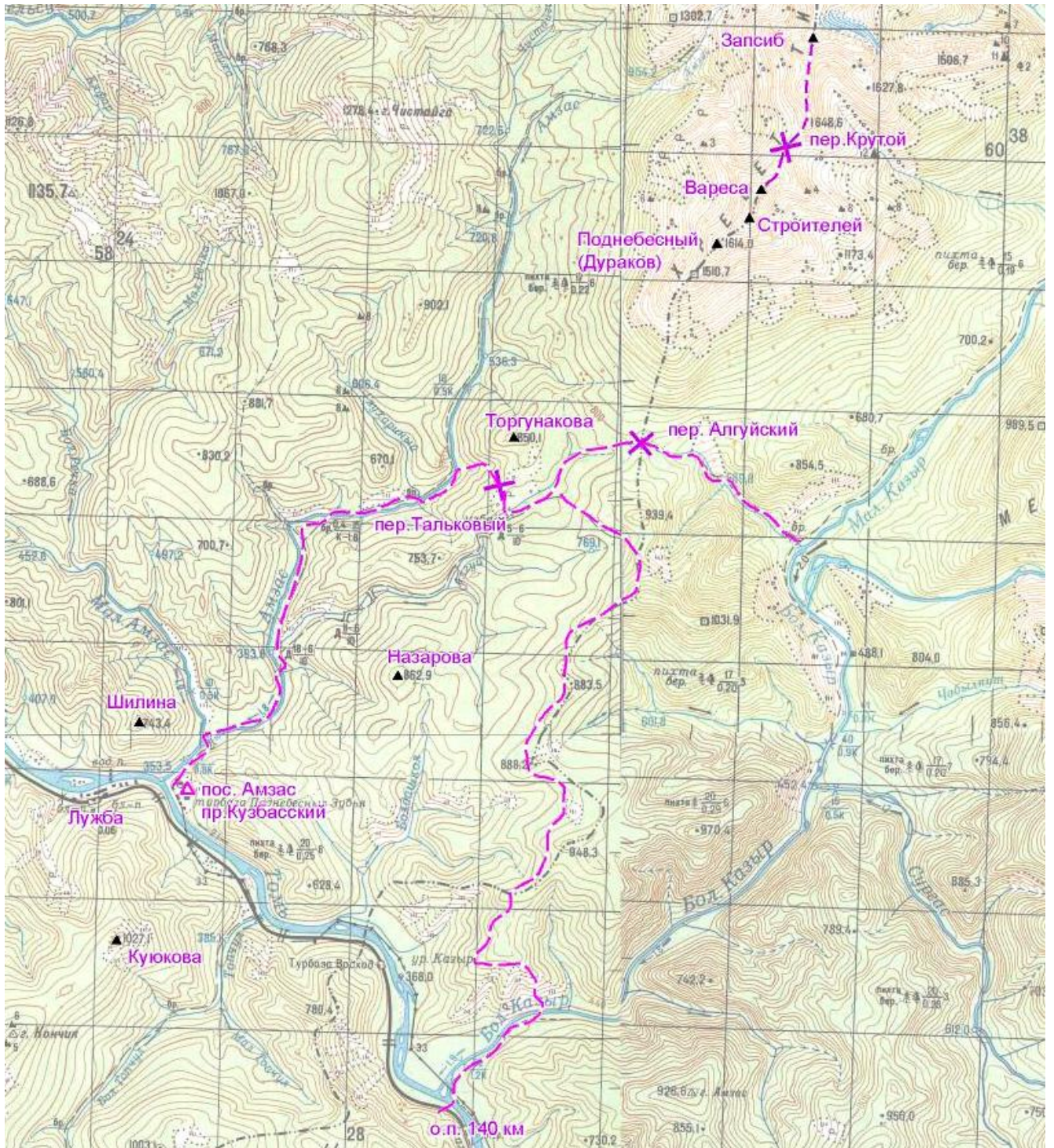
От пер. Алгуйский:

на г. Поднебесный (Дураков), 1614 м, н/к – г. Строителей, н/к – г. Вареса, н/к.

4.1. Некатегорийный маршрут

Пос. Амзас – по водоразделу рр. Бол. Казыр-Алгуй – р. Алгуй – пер. Алгуйский, н/к – руч. Куприяновский – р. Мал. Казыр – руч. Куприяновский – пер. Алгуйский, н/к – р. Алгуй – пер. Тальковый, н/к – р. Амзас – пос. Амзас.

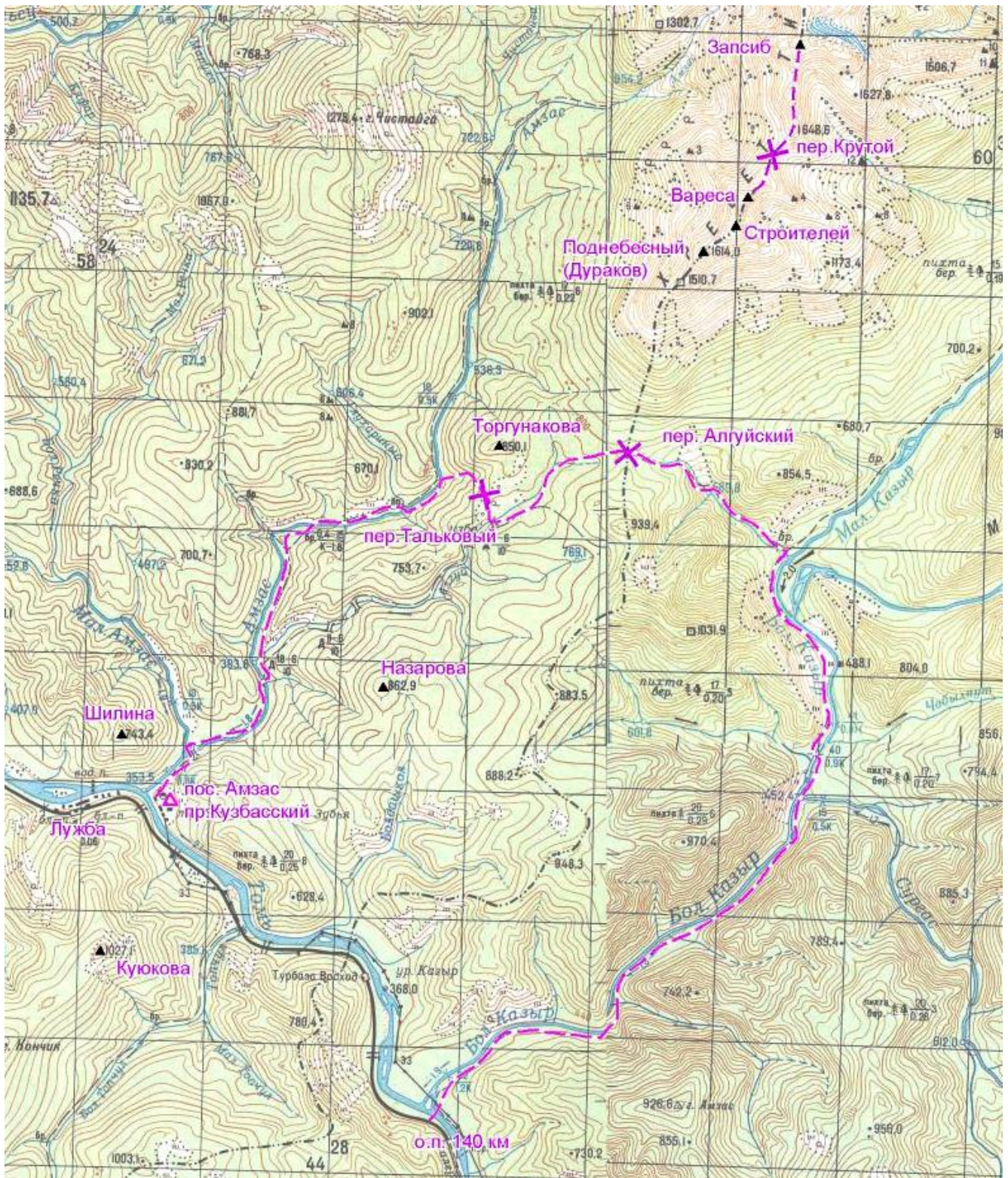
Радиальные выходы указаны на отдельной карте.



4.2. Некатегорийный маршрут

О.п. 140 км – р. Бол. Казыр – р. Мал. Казыр – руч. Куприяновский – пер. Алгуйский, н/к – р. Алгуй – пер. Тальковый, н/к – р. Амзас – пос. Амзас.

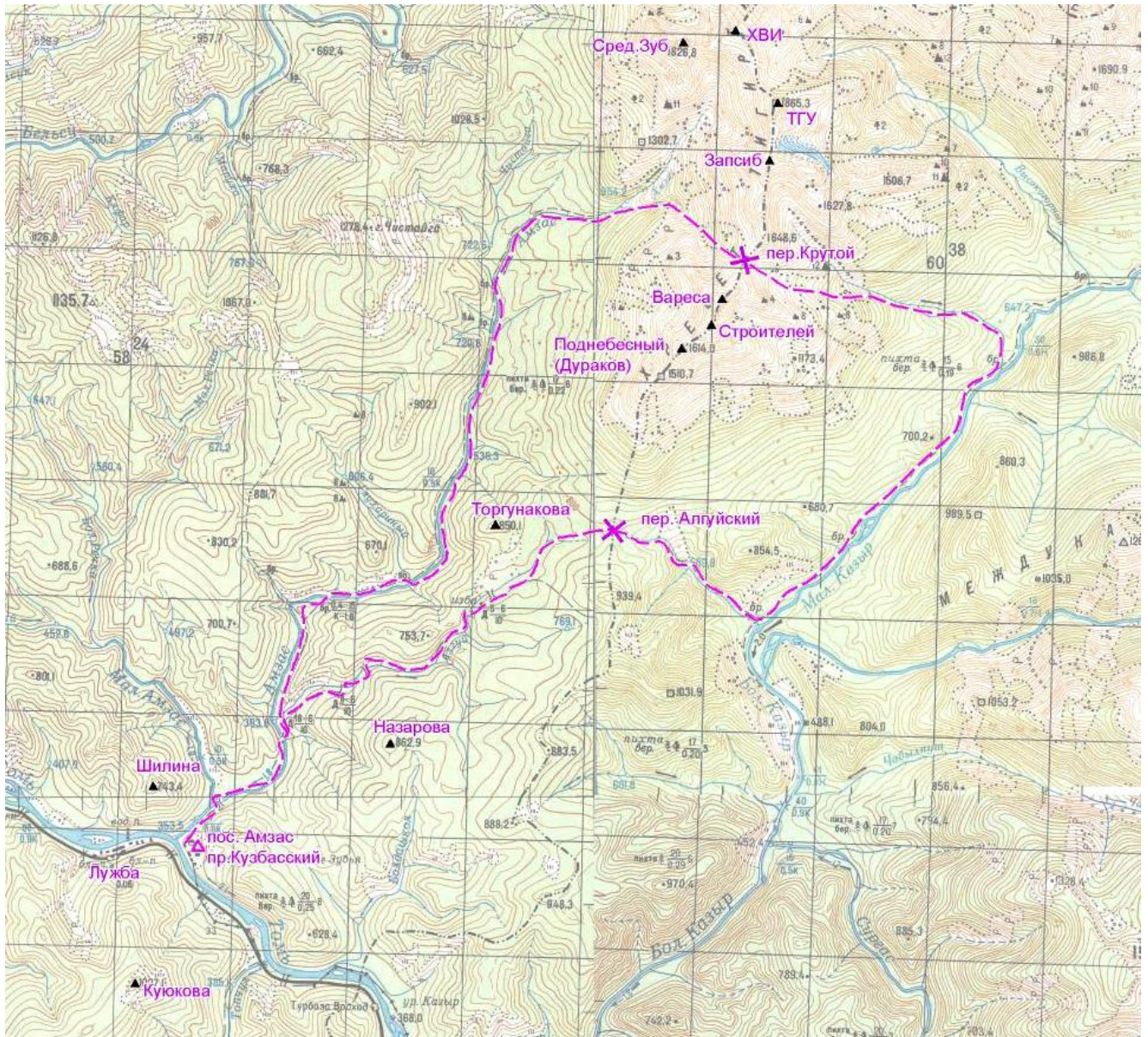
Радиальные выходы указаны на отдельной карте.



4.3. Некатегорийный маршрут

Пос. Амзас – р. Амзас – пер. Крутой, н/к – руч. Крутой – р. Мал. Казыр – руч. Куприяновский – пер. Алгуйский, н/к – р. Алгуй – р. Амзас – пос. Амзас.

Радиальные выходы указаны на отдельной карте.

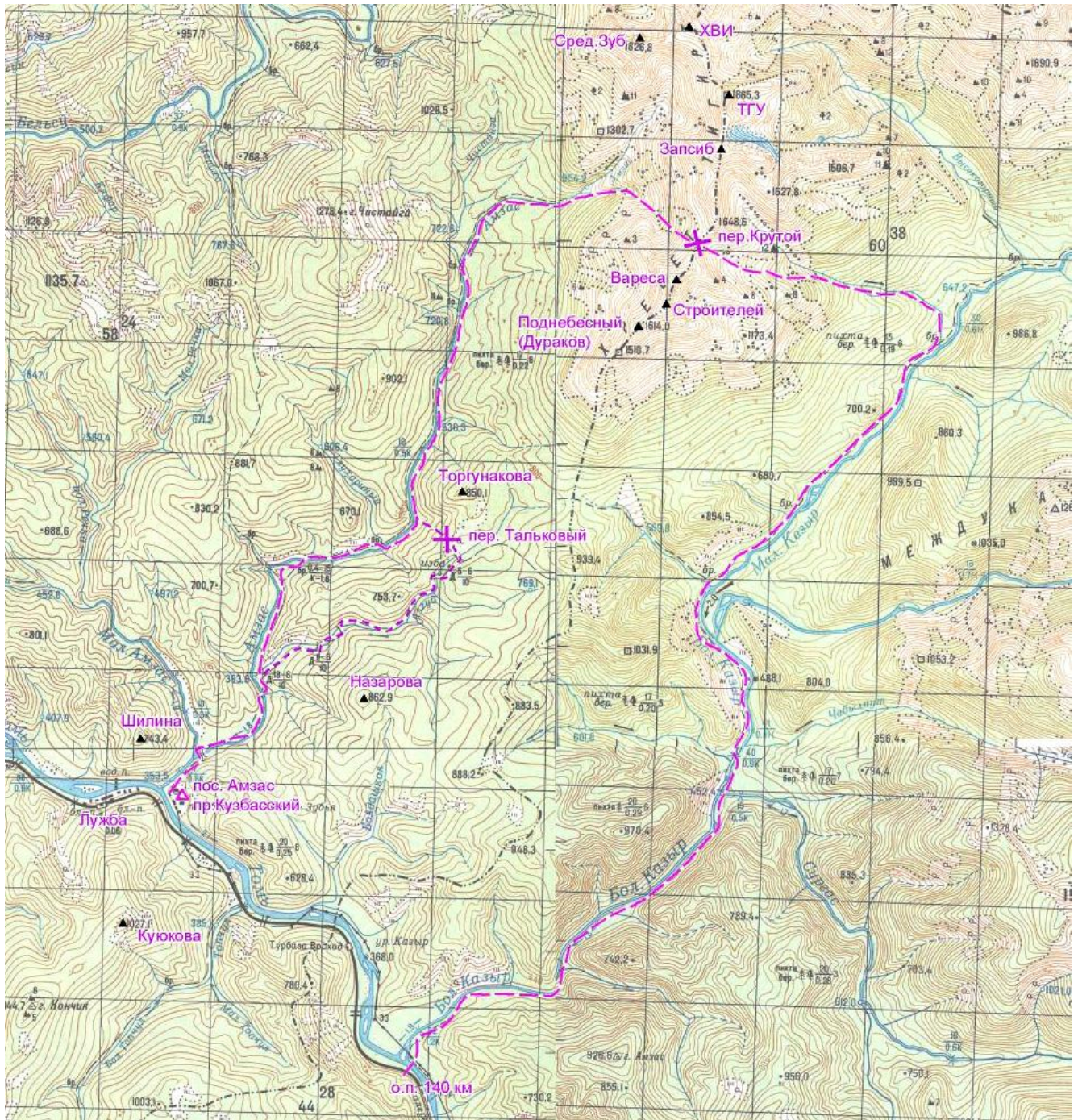


4.4. Некатегорийный маршрут

О.п. 140 км – р. Бол. Казыр – р. Мал. Казыр – руч. Крутой – пер. Крутой, н/к – р. Амзас – пос. Амзас.

Вариант: р. Амзас – пер. Тальковий, н/к – р. Алгуй – р. Амзас – пос. Амзас

Радиальные выходы указаны на отдельной карте.



Радиальные выходы в некатегорийных походах

От комплекса туристских приютов «Кузбасский» (пос. Амзас):

на г. Куюкова (в т.ч. дальше до г. Кончик, траверс н/к); на г. Шилина; на г. Назарова; на г. Торгунакова и др. вершины воинской славы, в т.ч. траверс по водоразделу рр. Бол.Казыр – Алгуй от пос. Амзас до г. Назарова.

От верховий руч. Куприяновский или пер. Алгуйский:

по хр. Тигертыш до любой из вершин – г. Поднебесный (Дураков), Строителей, Вареса, н/к.

От пер. Крутой: на г. Вареса или Запсиб, н/к.

От р. Мал Казыр или руч. Высокогорный (желательна ночевка на руч. Высокогорный):

в цирк г. Запсиб – ТГУ по руч. Каскадный;

на пер. Мал. Зуба (Озерный), н/к, радиальный выход планировать на весь день только для физически подготовленной группы;

От верховий р. Амзас:

на г. ХВИ или Сред. Зуб, н/к;

на пер. Крутой, н/к.

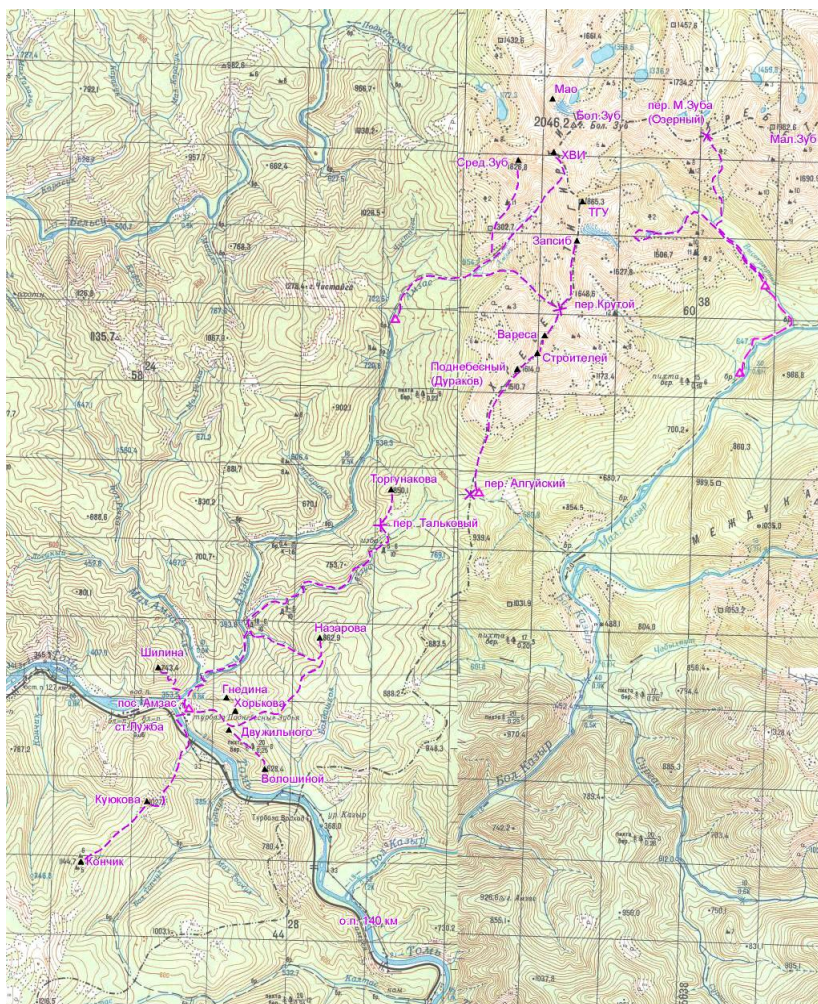
Другие интересные объекты:

Тальковый карьер (N 53.699944, E 88.971968);

Алгуйские тремолиты (N 53.706371, E 88.979392);

Алгуйские водопады (N 53.719482, E 88.981299);

Водопад у туристского приюта «Глухариный» ((N 53.699363, E 88.952548).

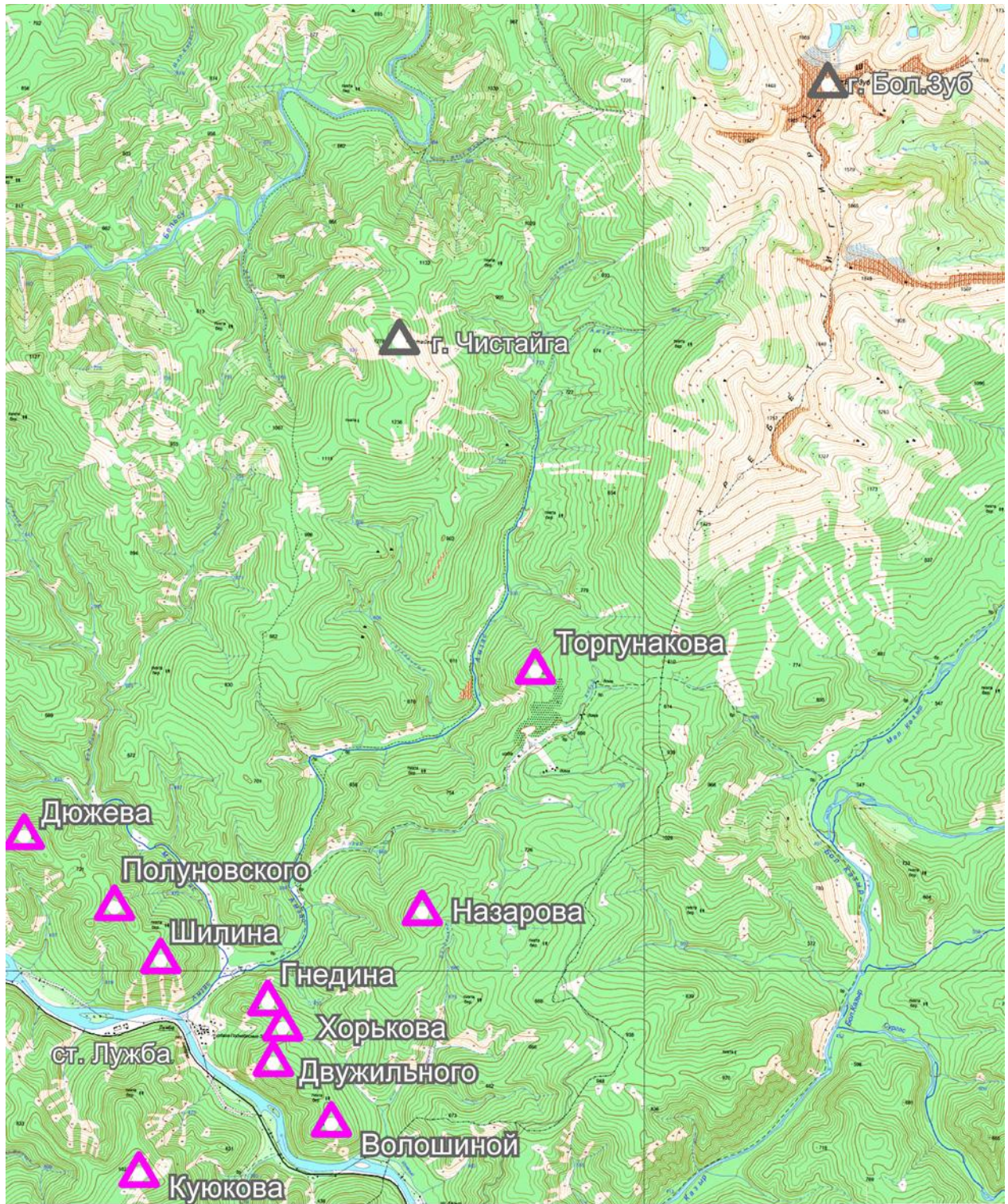


Перечень вершин воинской славы

Присвоенные на апрель 2022 г.

№ пп	Высота, м	Координаты	Ориентир	Имя Героя Советского Союза
1	743,4	53°40,1 с.ш. 88°53,1 в.д.	0,9 км к северо-западу от устья р. Амзас	А.П. Шилин
2	862,9	53°40,5' с.ш. 88°56,8' в.д.	4.1 км к северо-востоку от устья р. Амзас	И.С. Назаров
3	1027,1	53°38,3' с.ш. 88°52,8' в.д.	2,3 км к северо-востоку от г. Кончик	М.М. Куюков
4	1650,5	54°03'13"с.ш. 88°57'00"в.д.	1,5 км к северу от оз. Рыбное (Скалистые горы) - пункт триангуляции Бол. Березовый	И.Н. Березин
5	801,1	53°41'05"с.ш. 88°51'10"в.д.	3,6 км северо-западу от устья р. Амзас	М.К. Дюжев
6	625,2	53°39'25"с.ш. 88°54'25"в.д.	1,4 км к востоку от устья р. Амзас	В.А. Гнедин
7	1644,0	54°07'25"с.ш. 89°10'33"в.д.	1,3 км к юго-востоку от г. Тайжасу	А.Н. Дергач
8	1587,5	54°02'32"с.ш. 88°55'10"в.д.	1,0 км к северо-западу от оз. Подскальное (Скалистые горы)	А.А. Павловский
9	775,2	53°40'25"с.ш. 88°52'30"в.д.	1,9 км к северо-западу от устья р. Амзас	В.Ф. Полуновский
10	1635,7	54°00'58"с.ш. 88°53'57"в.д.	1,3 км к северо-западу от оз. Черное (Скалистые горы) - пункт триангуляции Озерный	В.Г. Юдин
11	611,4	53°39'31"с.ш. 88°54'55"в.д.	1,6 км к востоку от устья р. Амзас	М.Г. Хорьков
12	1739,7	53°54'45"с.ш. 89°04'50"в.д.	1,3 км к северо-востоку от г. Двуглавая	С.Х. Марковцев
13	628,4	53°38,7' с.ш. 88°55,6' в.д.	2,9 км к юго-востоку от устья р. Амзас	В.Д. Волошина
14	686,9	53°39,2' с.ш. 88°54,7' в.д.	2,9 км к юго-востоку от устья р. Амзас	Ю.М. Двужильный
15	850,1	53°42,5' с.ш. 88°58,4' в.д.	1,8 км в северо-востоку от слияния р. Амзас и руч. Глухариный	П.Ф. Торгунаков

**Схема расположения вершин воинской славы
в районе поселка Амзас**



**Схема расположения вершин воинской славы
на хребтах Кузнецкий Алатау и Скалистые горы
и в массиве горы Двуглавая**

