

**Район маршрута:** Кемеровская область, Новокузнецкий район, Прокопьевский район.

**Вид туризма** – пешеходный.

**Категория сложности:** вторая.

**Протяженность маршрута:** 120 км.

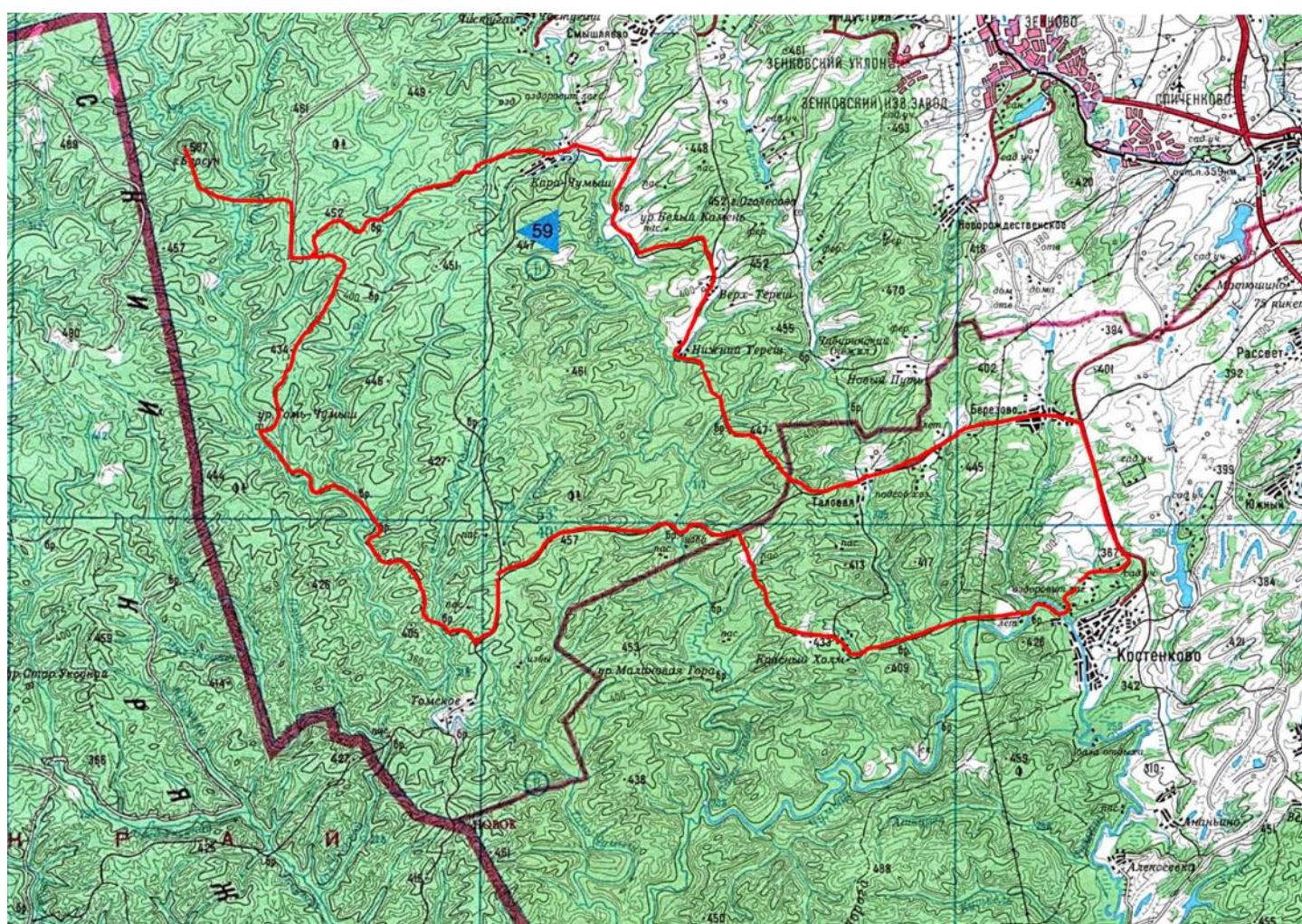
**Продолжительность активной части маршрута:** 7 дней

**Маршрут:** ГАОУ ДОД «ДООЦ«Сибирская сказка» – д. Красный Холм – р.Томь-Чумыш – г.Барсук (радиально) – д. Кара-Чумыш – д. Верх-Тереш – д. Нижний Тереш – д.Таловая – с. Березово – с.Костенково– ГАОУ ДОД

«ДООЦ«Сибирская сказка»

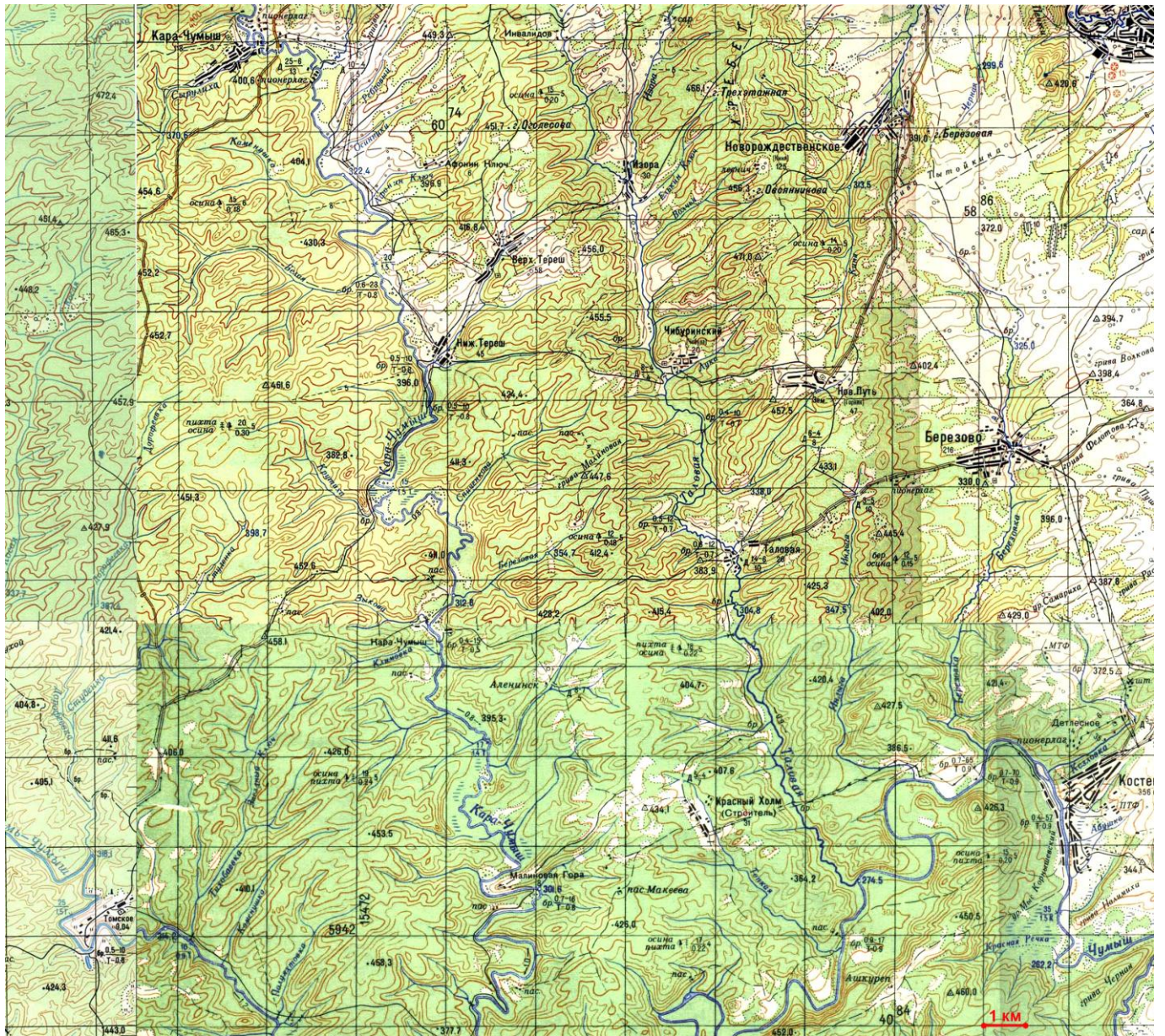
**Безопасность:** соблюдать меры предосторожности в условиях риска заражения клещевым энцефалитом и другими природно-очаговыми вирусными инфекциями. В районе водятся гадюки.

### Схема маршрута





Топографическая карта района  
(материалы съемки 1964 года)

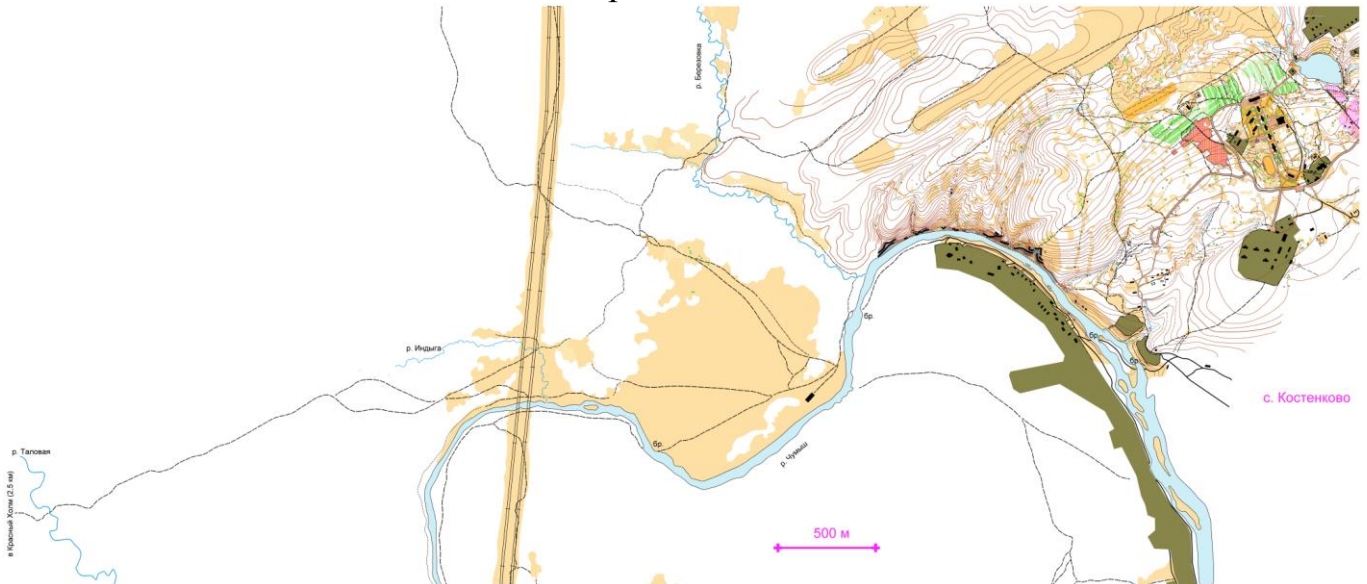




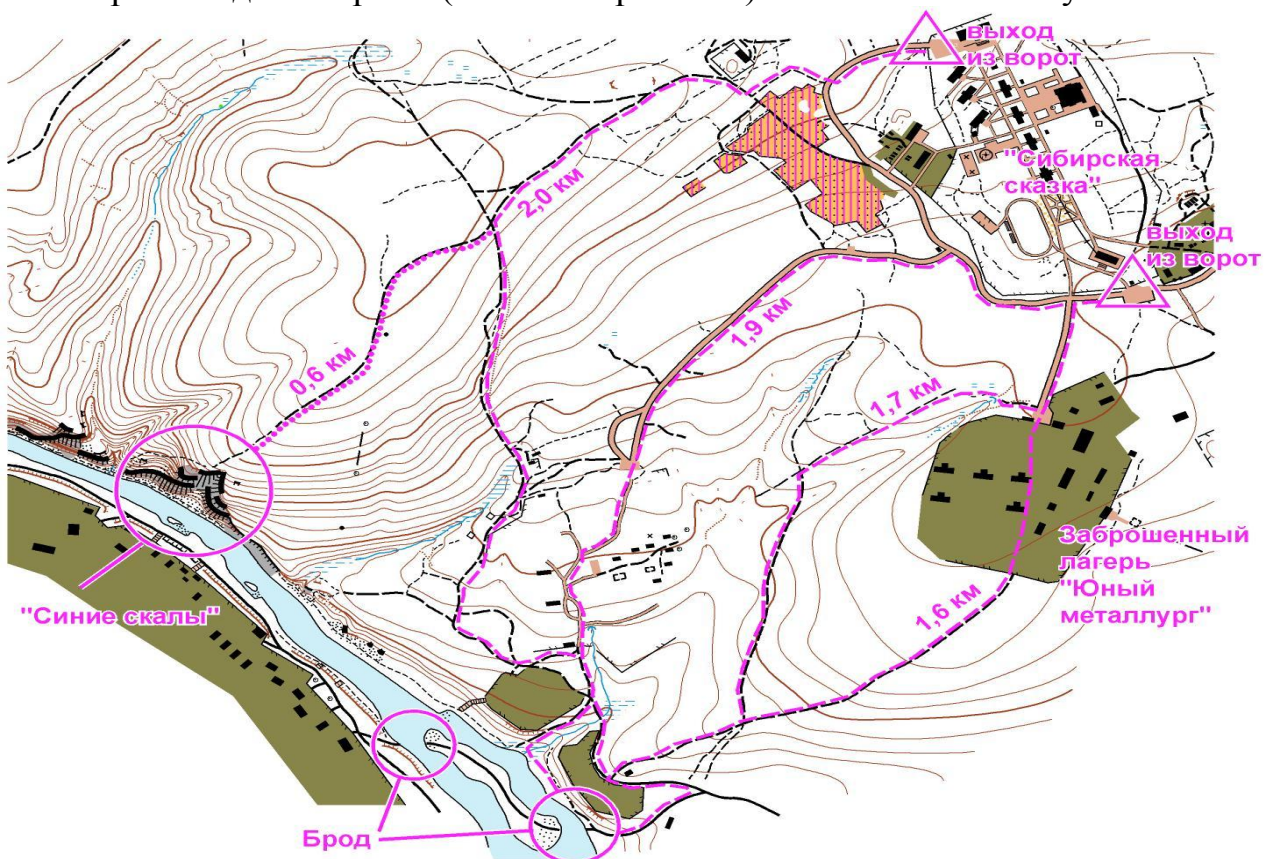
## ОПИСАНИЕ МАРШРУТА

День пути	Участок маршрута	Дневной переход, км
1	ГАОУ ДОД «ДООЦ «Сибирская сказка» - р. Топкая (д . Красный Холм)	13

Общая схема окрестностей с. Костёнок



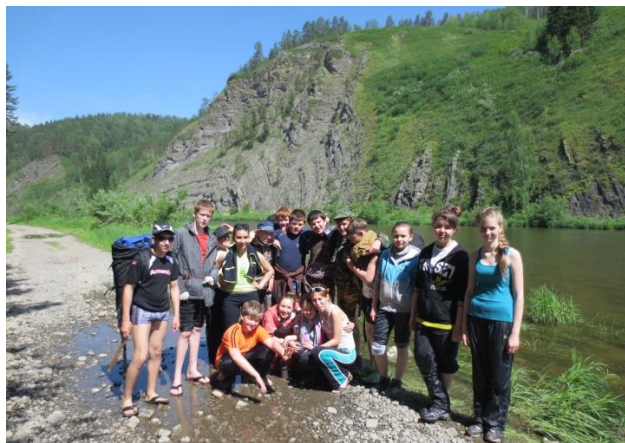
Из ГАОУ ДОД «ДООЦ«Сибирская сказка» до брода через реку Чумыш есть несколько вариантов движения, протяженность которых отличается на несколько сотен метров. Ходовое время (во всех вариантах) около 40...50 минут.





Брод через реку Чумыш проходит через остров. Глубина до 0,8-0,9 метров (здесь и далее – все броды по состоянию на конец июня). Длина первого участка брода около 50 метров

Пройдя по дороге через остров, преодолеваем второй участок брода длиной около 40 метров. На преодоление брода затрачено 35 минут.



Грунтовая дорога идет вдоль правого берега реки Чумыш. Отсюда открывается вид на грандиозные скальные выходы левого берега реки Чумыш – «Синие скалы».

Дорога местами затоплена. До брода дошли за 25 минут.

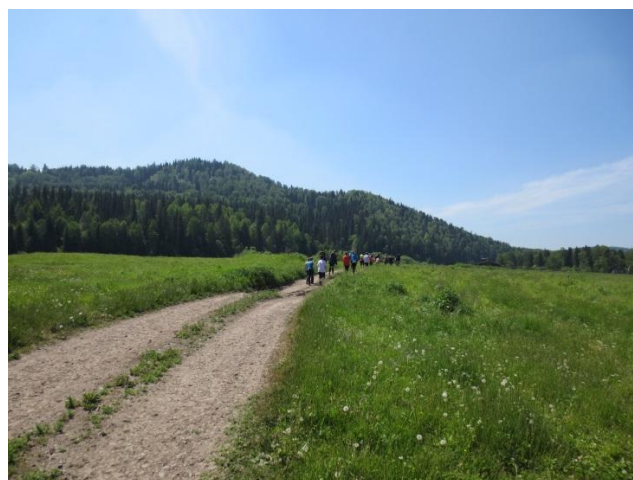






Еще один брод через Чумыш.  
Ширина брода 80 метров, глубина 0,8-0,9 метров.

Маршрут проходит по хвойным и смешанным лесам отрогов Салаирского кряжа, состоящим из пихты, сосны, березы. От брода через реку Чумыш по проселочной дороге 35 минут до речки Индыга, которую преодолеваем по камням. Ширина реки около 1 метра. Дорога проходит под линией электропередач. Дальше по грунтовой дороге 35 минут.



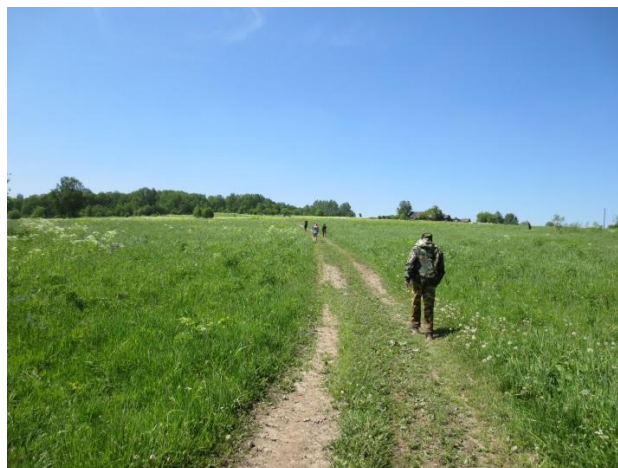
Перед рекой Таловой заболоченный участок. Так выглядит дорога, ведущая к броду через реку Таловая.



Брод через Таловую около 20 метров, глубина до 0,7 метров. После брода поднимаемся по дороге в горку и преодолеваем небольшой водораздел. Набор высоты около 100 метров.

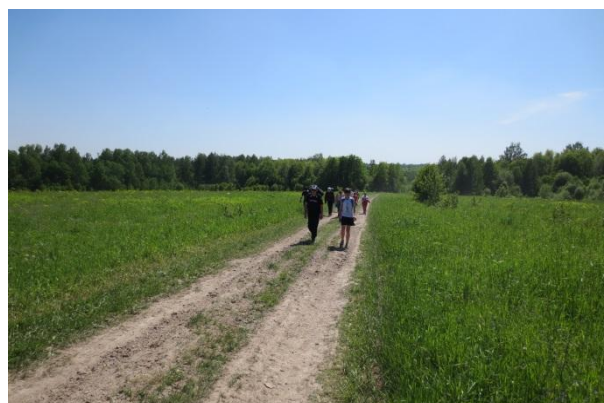


Через 45 минут спускаемся к речке Топкой. По отзывам местных жителей, вода в нем питьевая. Можно подняться к Красному Холму. Можно остановиться на берегу речки.



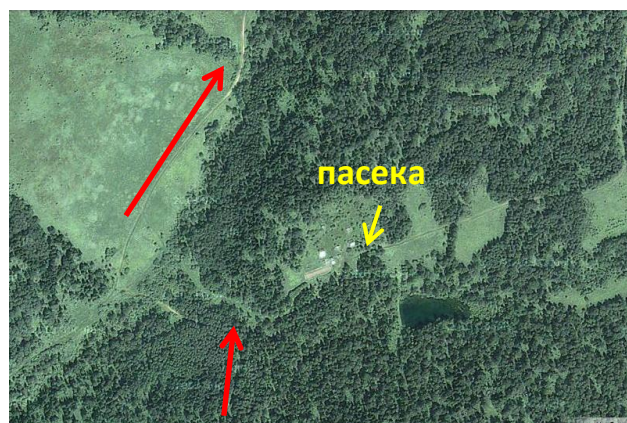
День пути	Участок маршрута	Дневной переход, км
2	д. Красный Холм – р. Кара-Чумыш	13

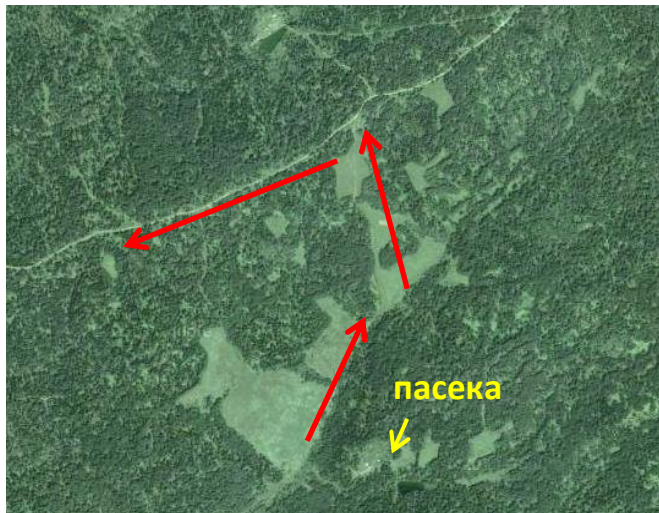
Проходим через Красный Холм. В деревне всего десяток дворов. Можно пополнить запас питьевой воды в колонке. За деревней развилка грунтовых дорог.



Двигаться следует по левой дороге по открытой местности.

По лесной дороге, которая идет в направлении на север, выходим к пасеке.





Продолжаем движение по лесной дороге до пересечения с широкой грунтовой дорогой. Далее движемся по грунтовой дороге в западном направлении.

Дорога ведет к броду через реку Кара-Чумыш. На берегу можно расположиться на ночевку. Моста через реку нет.



День пути	Участок маршрута	Дневной переход, км
3	р. Кара-Чумыш – р. Томь-Чумыш	15

От реки Кара-Чумыш дорога идет на подъём. Перепад высот около 100 метров (высота водораздела в этом месте около 450 м), протяженность подъема по грунтовой дороге примерно 4 км. Спуск с водораздела в направлении юго-запад. На подходах к населенному пункту Томское на берегу реки Томь-Чумыш можно расположиться на ночевку.



Проблема местных жителей – отсутствие хорошей питьевой воды, воду берут из родника в 2-х км от села.

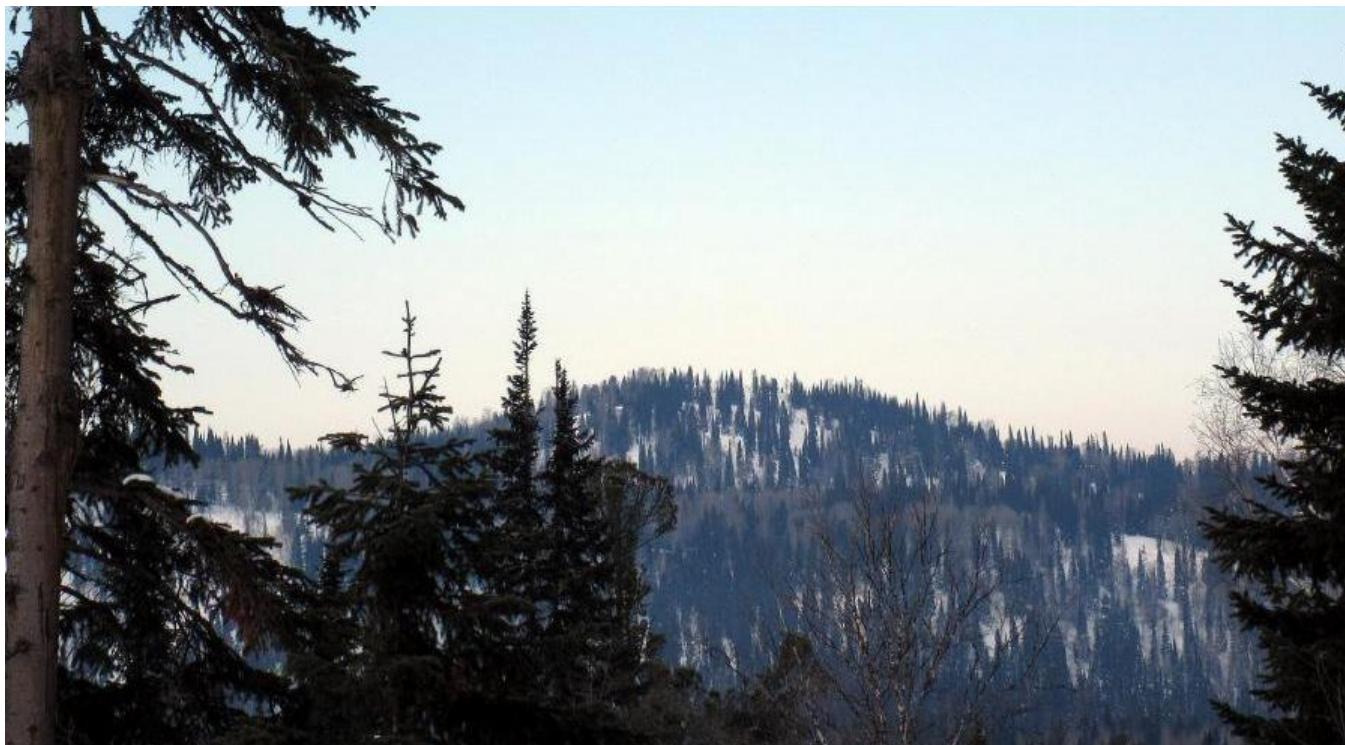
День пути	Участок маршрута	Дневной переход, км
4	р. Томь-Чумыш – р. Алап	20

От Томского дорога идет в направлении на север. Пересекает речки Студенка, Дорофеевка и реку Кара-Чумыш в районе одноименного населенного пункта.



День пути	Участок маршрута	Дневной переход, км
5	г. Барсук (радиально) р. Алап – д. Кара-Чумыш –	12 + 10 (радиально)

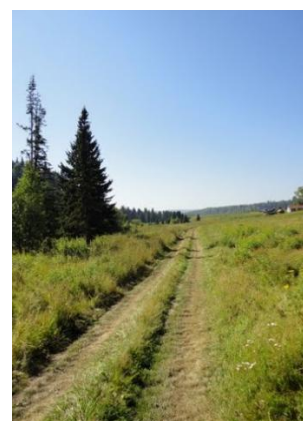
Гора Барсук находится в тайге Салаирского Кряжа на западе Кемеровской области на границе с Алтаем. Высота 567 м.



День пути	Участок маршрута	Дневной переход, км
6	д. Кара-Чумыш - д. Верх-Тереш - д. Нижний Тереш	14

От Кара-Чумыша двигаться по дороге до т-образного примыкания, на котором повернуть направо (на юг) и идти до населенного пункта Верх-Тереш по левому берегу р. Кара-Чумыш, перебродив речки Егос, Осинники и Афонин Ключ.

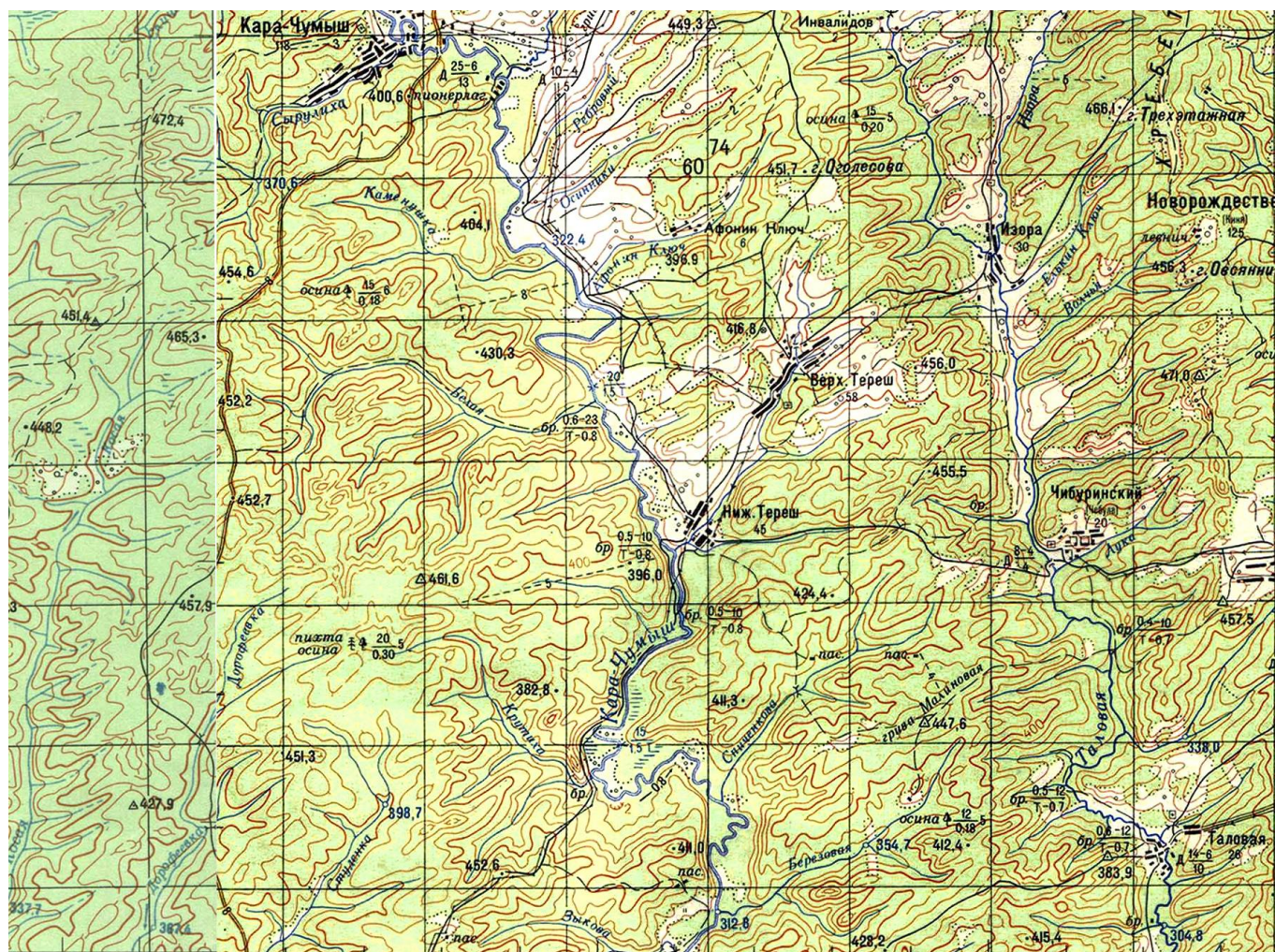
Деревни Верх-Тереш и Нижний Тереш соединены грунтовой проселочной дорогой.





День пути	Участок маршрута	Дневной переход, км
7	д. Нижний Тереш - д. Таловая	10

Топографическая карта участка  
 д. Кара-Чумыш – д. Верх. Тереш – д. Ниж. Тереш – д. Таловая  
 (материалы съемки 1964 года)



Нижний Тереш и Таловую соединяет лесная дорога. На т-образном примыкании к грунтовой дороге двигаться налево (на восток). На краю деревни Таловая или на берегу одноименной реки можно остановиться на ночлег. На протяжении почти всей деревни проблемы с питьевой водой.



День пути	Участок маршрута	Дневной переход, км
8	д. Таловая – д. Березово – ГАОУ ДОД «ДООпЦ «Сибирская сказка»	18

От деревни дорога поднимается в гору. Набор высоты около 100 метров. До высшей точки водораздела речек Таловая и Березовая добрались за 30 минут.



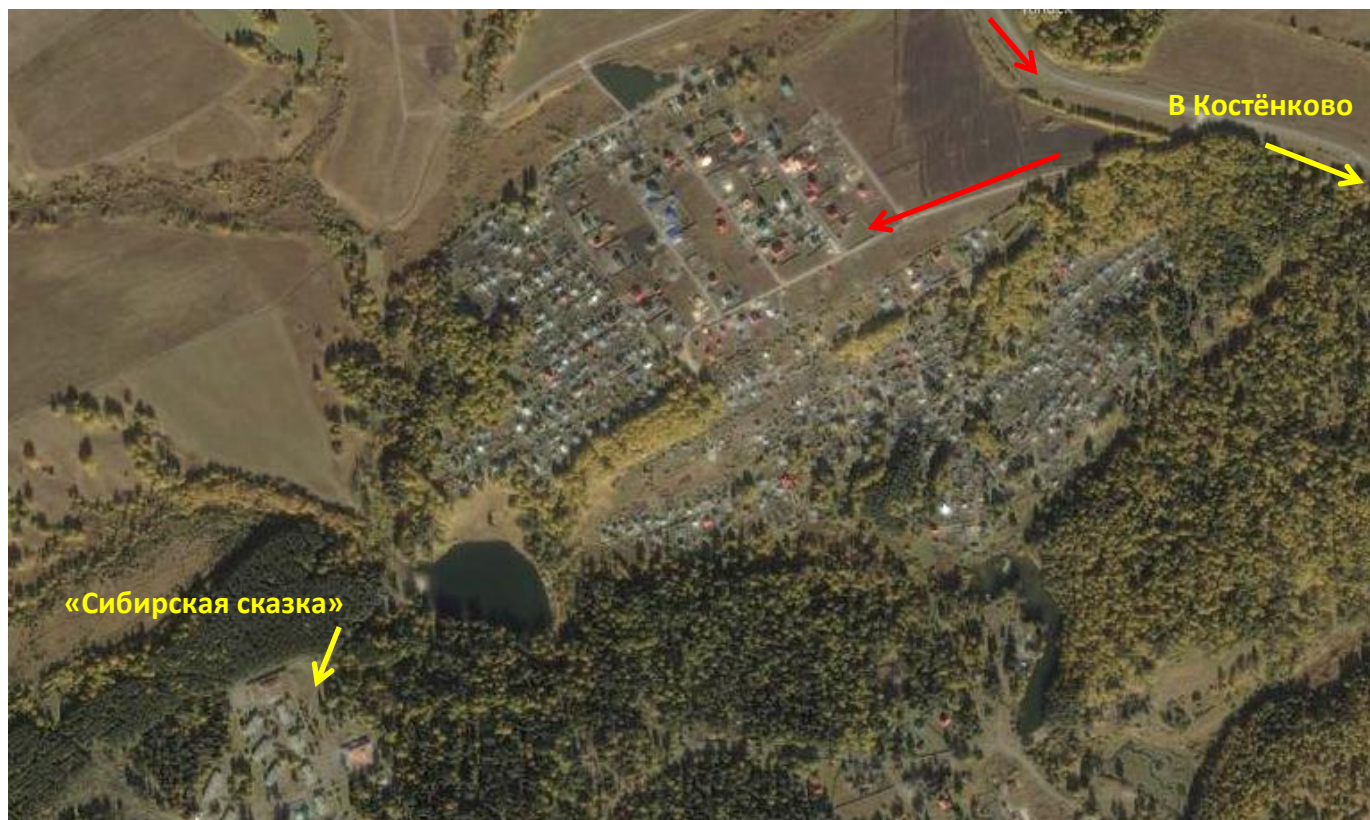
До села Березово ходовое время 1 час 30 минут. Перед населенным пунктом начинается асфальтированная дорога.

Дошли до дороги Новокузнецк – Костёново. С остановки Березово идти вправо по шоссе в направлении с. Костенково. Свернуть с шоссе по направлению к дачному поселку и пройдя через него спуститься к пруду, который обойти по дамбе и подняться к ГАОУ ДОД «ДООЦ «Сибирская сказка».



Другой вариант движения от села Березово – по грунтовой дороге вдоль реки Березовка и далее по грунтовым и полевым дорогам (несколько вариантов движения) до лагеря «Сибирская сказка» около 10 км, в этом случае можно организовать еще одну ночевку.





#### Сведения о населенных пунктах:

**Красный Холм** – населенный пункт Новокузнецкого муниципального района, входит в состав Костёнковского сельского поселения.

**Томское** – населенный пункт Прокопьевского муниципального района, входит в состав Сафоновского сельского поселения. Расположен на реке Томь-Чумыш. Основано Томское в 1771 году в связи со строительством здесь железнодорожного завода, который тоже был назван Томским. «Дедушка сибирской металлургии» так справедливо называли первый в Кузбассе железодельательный завод.

Завод был построен на заболоченной местности. Для закрепления почвы забивались сваи из пихты с железными башмаками на концах. На сваи ложились балки из кедра, толщиной до 1 метра, а пространство между ними закладывалось бутовым камнем. Для постройки использовали каменные плиты из песчаника, строительный лес, огнеупорный и обыкновенный кирпич. Плотина была возведена из лиственницы. Сваи из неё хорошо сохранились до наших дней. В составе завода была доменная печь, литейный цех, рудный склад.

Томский железодельательный завод имел годовую производительность до 35 000 пудов железа, чугуна, стали, и поставлял металлические изделия заводам и рудникам, находившимся в ведении царского Кабинета. На Томском заводе впервые в России была освоено производство чугунных рельсов для Колывано–Воскресенских заводов. По ним на специальных тележках перевозили руду для технологического процесса. Завод использовал бурые железняки, месторождения которых были в окрестностях завода. Руда добывалась летом, открытыми выработками, в Бровской, Шумихинской, Дмитровской коях – до 40-50 тысяч пудов за лето и доставлялись гужевым транспортом от места их добычи до Томского завода. Наиболее продуктивным был Сухаринский рудник, находившийся в 140 километрах от завода по реке Сухаринке, притоке Мундыбаша. Его руда была более легкоплавкой и давала лучшее железо. На завод везли уголь с деревни Николаевка - вблизи города Осинники, а древесный уголь



поставляли крестьяне из сел Березово, Костёнок, Кара-Чумыш, Таловая, Алюнинский, Томское.

Пока функционировал завод, Томское было одним из крупнейших поселений Кузнецкого уезда. В 1859 году здесь насчитывалось 447 хозяйств, проживало 2659 человек. По социальному составу жители делились на рабочих и инженерно-технический персонал. Рабочие имели личное подсобное хозяйство.

Со временем истощалась руда. Были немалые трудности с древесным углем, лесосеки углублялись в тайгу, и доставка дров требовала большого количества возчиков и лошадей. Влажный климат и эксплуатация деревянных сооружений без ремонта привели к тому, что многие постройки сгнили и были непригодны к дальнейшему использованию. Горный совет считал невыгодным производить капитальный ремонт и решил, укрепив некоторые постройки, искать место для нового завода поближе к Сухаринскому руднику.

Нового завода не построили, и Томский завод просуществовал до 1864 года, Завод был закрыт, а все заводские постройки были проданы с торгов. Жители стали покидать село. За последующие 47 лет численность населения сократилась более чем в 2 раза. Однако в 1911 году в Томском насчитывалось еще 300 хозяйств, по преимуществу крестьянских. Они занимались земледелием, животноводством, охотой, процветали многие ремесла. Бывшие рабочие сумели переквалифицироваться. В ходе первой мировой и гражданской войн село понесло серьезные потери в людях, но продолжало жить. Окончательный удар страшной силы был нанесен по Томскому в годы коллективизации, репрессий и период Великой Отечественной войны. Людские потери были так велики, отток жителей в города так стремителен, что в 1969 году здесь осталось лишь 42 хозяйства, проживало 120 человек. В 70-е годы Томское внесено в списки «неперспективных». Жители продолжают покидать его. В результате на 1 января 1990 года здесь насчитывалось 7 хозяйств, проживало 25 человек, в 2006 году проживало всего 13 человек.

До сих пор в окрестностях с.Томское можно найти следы металлургического производства, кладку производственных помещений и плавильных печей, отвалы шлака, старинный инструмент и т.д. На кладбище ещё сохранились могилы, датированные восемнадцатым веком. Остатки железодельного завода видны сразу же на правом берегу реки за околицей деревни.

**Кара-Чумыш**(нижний) – населенный пункт Прокопьевского муниципального района, входит в состав Сафоновского сельского поселения. Расположен на реке Кара-Чумыш, по имени которой и названа деревня. Деревня основана в первой половине 19 века. В 1859 году здесь насчитывалось 16 крестьянских хозяйств, проживало 118 человек. В 1926 году было уже 74 хозяйства и проживало 417 человек. В 1969 году 133 хозяйства, проживало 449 человек. На 1 января 1990 года здесь оставалось 37 хозяйств, 61 житель, в основном пенсионеры.

**Верх-Тереш** – населенный пункт Прокопьевского муниципального района, входит в состав Сафоновского сельского поселения. Расположена деревня у истока речки Тереш. Основан Верх-Тереш в 1917 году переселенцами из европейской части России.

В 1926 году здесь имелось 28 крестьянских хозяйств, в которых проживало 120 человек. Верх-терешцы понесли потери в годы коллективизации и в период Великой Отечественной войны. Однако, деревня сумела выжить. В 1969 году здесь насчитывалось 63 хозяйства, проживало 217 человек, то есть больше, чем в 1926 году. Однако вскоре Верх-Тереш был объявлен «неперспективным». Население спешно покидало деревню. На 1 января 1990 года здесь осталось 19 хозяйств, в которых проживало 34 человека, в основном пенсионеры.

**Нижний Тереш** – населенный пункт Прокопьевского муниципального района, входит в состав Сафоновского сельского поселения. Расположен при впадении речки Тереш в реку Кара-Чумыш. Основан в начале 20 века. Определение «нижний» дано для различения с населенным пунктом, расположенном неподалеку, Верхним Терешем. В 1969 году здесь насчитывалось 30 хозяйств, проживало 84 человека. Трудоспособное



население было занято на лесозаготовках. После ликвидации лесоучастка начался отток жителей. На 1 января 1990 года в Нижнем Тереше осталось всего 17 хозяйств проживало 40 человек.

**Таловая**—населенный пункт Новокузнецкого муниципального района, входит в состав Костёнковского сельского поселения. Деревня Таловая основана русскими переселенцами на небольшой речке Таловая. Свое название они получили от прорастающего в большом количестве кустарника талина. Она основана в 18 веке. Главным занятием населения в то время была охота и производство древесного угля для Томского железодельного завода.

**Березово** – населенный пункт Новокузнецкого муниципального района, входит в состав Костёнковского сельского поселения. Расположено на реке Березовой. Это старинное село основано переселенцами из европейской части России.

### **Екатерининский тракт:**

Проложен от города Кузнецка через Березово – Кара-Чумыш – Томское и уходил в Алтайский край.

По этому тракту вывозили добываемое золото с реки Березовой, а когда начал работать Салаирский рудник, Гавриловский, Гурьевский, Томско-Чумышский заводы, дорога связала между собой все эти горнодобывающие и перерабатывающие предприятия. По Екатерининскому тракту поставлялась серебряная руда, а Бикатунская крепость имела связь с Кузнецкой.

Фрагмент почтовой карты Азиатской России. издана Почтовым Департаментом в картографическом заведении А. Ильина в 1871 году.

