

Маршрут составлен с использованием отчета о прохождении водного туристского маршрута, совершенного в 2013г., под руководством Кайловой Н.Х., г. Анжеро- Судженск

Район похода – река Золотой Китат , Ижморский и Яйский районы

Вид туризма – водный

Протяженность активной части маршрута – 85 км.

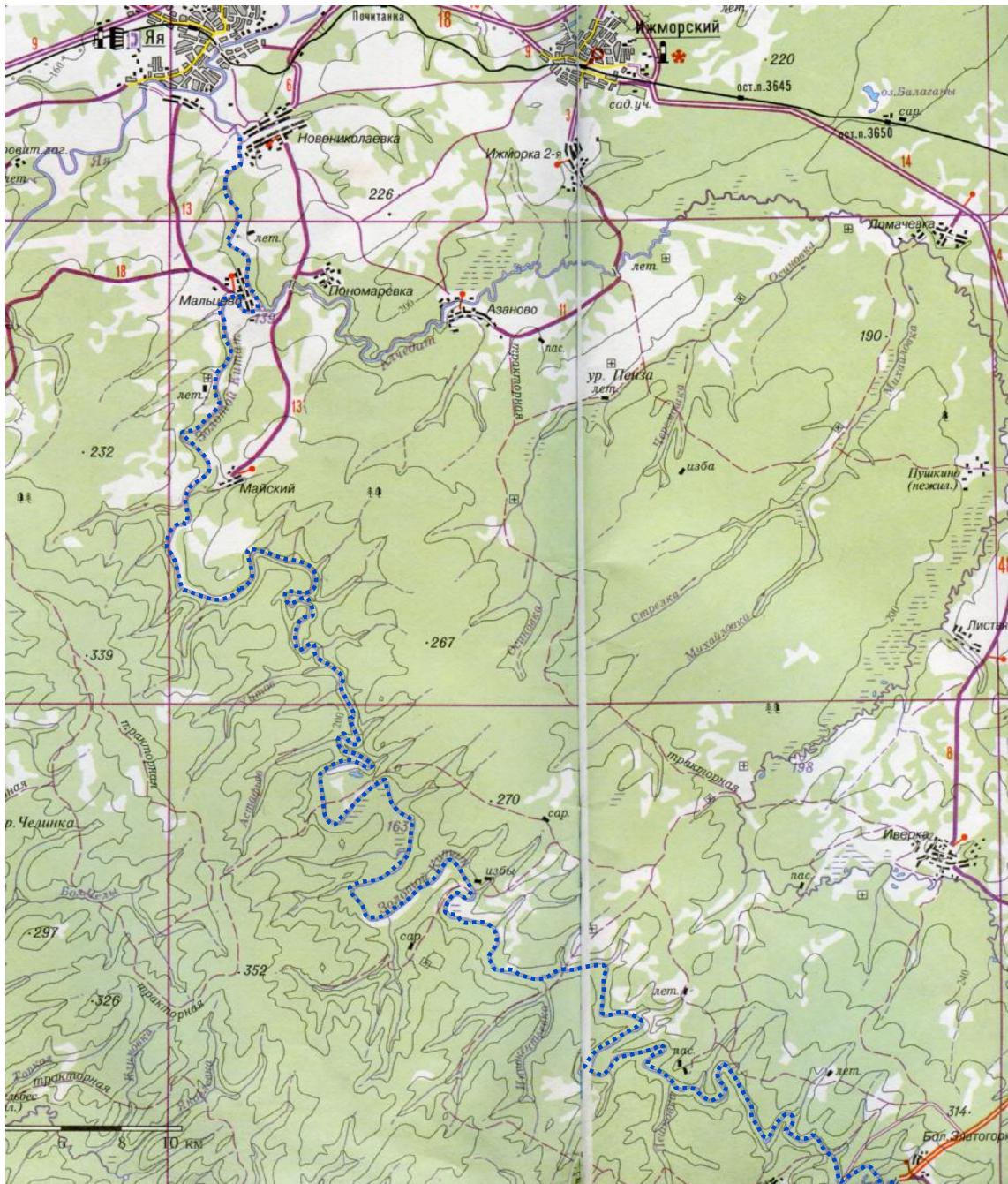
Примерная продолжительность похода – 10 дней (2 дневки)

Нитка маршрута:

д. Большая Златогорка – ур. Двуречный - ур. Владимировский - ур. Романовка - ручей Каменушка - руч. Судженка - ур. Ломовицы - деревня Мальцево - деревня Новониколаевка

Определяющие препятствия на маршруте:

- Протоки, перекаты, быстрина, шиверы, невысокие валы, порог (н/к).

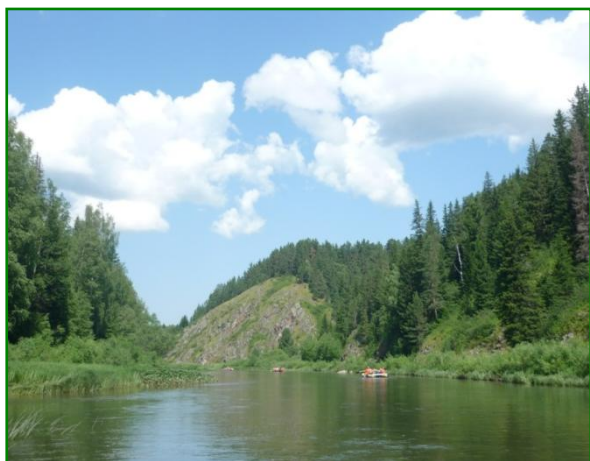


Аварийный выход с маршрута:

- От ур. Братский можно выйти к д. Иверка, откуда можно уехать автобусом до пгт Ижморский и далее в г. Анжеро- Судженск.
- От ур. Ломовица и д. Мальцево есть выход на грунтовую дорогу, по которой можно выйти к пгт. Яя или к пос. Рудничный.
- Из д. Новониколаевка ходит рейсовый автобус до пгт. ЯЯ.
- Из пгт. Яя до г. Анжеро - Судженска ходит рейсовый автобус и электропоезд.
- Стоимость проезда в электропоезде-72 р.(в одну сторону).

Интересные объекты на маршруте.

Район похода богат живописными и разнообразными пейзажами. Здесь можно встретить и широкие луга с разнообразием цветущих растений, леса, в которых хвойные деревья перемешаны с лиственными и различными кустарниками. Скалистые берега Золотого Китата придают реке неповторимый облик.



Лысая Гора на Золотом Китате

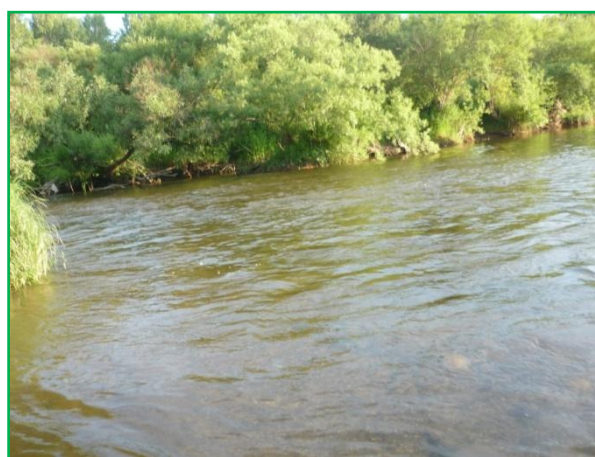


Река Яя в посёлке Яя.

Извилистыми лентами пересекают северные отроги Кузнецкого Алатау и северную лесостепь кузбасские реки: Яя , Золотой Китат , Алчедат.



Река Золотой Китат



Река Алчедат

По берегам, в долинах рек – луга, заросли кустарников, солнечные берёзовые рощи, осиновые колки, темнохвойные таёжки.

Живописные скалы в устье реки Алчедат, на берегах Золотого Китата оставляют незабываемые впечатления у путешественников.

ОПИСАНИЕ МАРШРУТА

Маршрут водного похода начинается от моста через реку Золотой Китат недалеко от деревни Большая Златогорка. До Большой Златогорки можно доехать рейсовым (г. Кемерово – г. Мариинск) или заказным автобусом по федеральной трассе М 53. Пополнить запасы продуктов можно в д. Новониколаевка, д. Мальцево, пгт Яя.

Здесь же находятся ближайшие пункты телефонной и телеграфной связи и возможно оказание медицинской помощи.

Д. Большая Златогорка – ур. Двуречный:

Протяженность дневного перехода – 6 км

Ходовое время – 3 часа

От г. Анжеро-Судженска к месту начала маршрута 100 км. на автобусе до моста через р. Золотой Китат перед д. Большая Златогорка. От трассы по просёлочной дороге до берега реки 300 м. Найм транспорта позволяет группе избежать трудностей с провозом многочисленного и негабаритного груза (катамаранов, рюкзаков), а так же сократить время доставки из-за отсутствия пересадок и простоев в пути. Время в пути 3 часа. Здесь есть ровная площадка, удобная для сборки катамаранов.



В начале сплава берега реки пологие, поросшие смешанным лесом, неудобные для стоянки. Река мелководная, глубина - 0,5-1.0м, вода тёплая и прозрачная. Можно искупаться. Далее, через 4 км от начала сплава берега становятся более крутыми, скалистыми, река начинает петлять. Участки со спокойным течением чередуются с участками с быстриной на изгибах реки.

На ночлежно можно встать в районе ур. Двуречный (на правом берегу). Место для стоянки удобное.

С обеих сторон к реке спускается дорога.

ур. Двуречный - ур. Владимировский

Протяжённость дневного перехода - 14 км

Ходовое время - 5 часов

Река ровная, течение медленное. Русло реки в этом месте узкое - до 15-20 метров.

Через минут 20 - извилистый участок реки с небольшим расширением русла. Дно каменистое, поросшее водорослями. Много плотвы, которая стайками греется на солнышке. Через 50 минут после выхода с места ночлега – большая стоянка на левом берегу. Правый берег скалистый. К месту стоянки подходит дорога. Наверху очень большую поляна-удобную для ночлега большого лагеря.

Продолжаем путь. Оба берега покрываются камнями, по которым растёт смешанный лес. Русло реки неширокое, местами до 20 метров.

Подходим к повороту направо. В этом месте река расширяется и «петляет». Берега становятся ниже. Лес всё больше хвойный, но изредка встречаются берёзы. Перекаты. Течение усиливается, грести становится немного легче.

Русло реки расширяется примерно до 30 метров. Руч. Тигули стекает в реку по левому берегу. Поворот направо. Берега выполаживаются. Через 10 минут ур. Логовское. После него левый берег крутой, скалистый. Река поворачивает налево, небольшая стоянка. Течение ускоряется. Дно каменистое, много подводных камней. Скалистые берега перемещаются на правый берег, а левый покрыт растительностью в виде кустарников и лиственных деревьев. Примерно через 2 часа река поворачивает направо. Дно в этом месте менее каменистое. В районе ур. Владимировский на правом берегу, стоянка, много дров-«плавника».

ур. Владимировский - ур. Романовка

Протяжённость дневного перехода - 10км

Чистое ходовое время - 3 часа

Левый берег скалистый, но через 200 метров выравнивается. Оба берега поросли высокой травой. Течение быстрое, русло широкое - до 40 метров. Дно каменистое. Ветер сильный, порывистый. По пути встречаются места для стоянок. Низкие берега превращаются в скалистые, русло реки сужается до 20 метров. Опасность представляют поваленные подмытые деревья вдоль левого берега.

После данного участка русло реки представляет длинную 2-х километровую прямую, шириной 20-25 метров. Примерно через 3 км – новый поворот налево. Вода высокая, течение быстрое, катамараны легко двигаются. Далее характер течения особо не менялся. В районе ур. Романовка (большое поле на косогоре по правому берегу) стоянка удобна для причаливания катамаранов. На поляне можно расположить 8-10 палаток.



ур. Романовка - руч. Каменушка

Протяжённость дневного перехода - 20км

Ходовое время - 4 часа 40 мин.

Через 10 минут выхода - ур. Борисовка по левому берегу. Дно сплошь заросло водорослями. Берега пологие, поросшие смешанным лесом. Вскоре река раздваивается, мы проходим по правой протоке. Справа небольшая стоянка. Проходим ур. Гладенький, одноимённый ручей и река поворачивает левее и слегка расширяется. Левый берег скалистый.

Пообедать можно на «Братских скалах». Русло реки через расширяется до 30-40 метров. На повороте справа, через час от ур. Братский – небольшая стоянка. При повороте направо русло реки раздваивается. Проходим по правой протоке, более широкой и удобной. Дно реки покрыто не очень большими подводными камнями.

руч. Каменушка - руч. Судженский

Протяжённость дневного перехода - 15 км

Ходовое время - 3 часа

Берега справа скалистые, слева низкие, заболоченные, поросшие ивняком. Дно реки покрыто сплошным ковром водорослей.

Через 40 минут после выхода со стоянки - гора



«Соколиная». От горы «Соколиной» русло реки поворачивает влево. Прошли плавные изгибы русла реки.

Линия движения хорошо просматривается, трудностей по ходу движения нет. После прохождения речной петли следует плавный изгиб русла- пятикилометровая петля. Затем идёт расширение и небольшое увеличение скорости течения.

На этом участке река довольно глубокая, течение спокойное. Берега пологие, поросшие кустарником и смешанным лесом, попадаются галечные отмели .

От руч. Мордовка до руч. Судженский русло реки почти прямое, течение ровное, быстрое.



Правый берег скалистый. Дно реки поросло водорослями.

Можно остановиться на ночлег на большой галечной косе. Здесь имеются оборудованные очаги и удобное место для расположения нескольких палаток. Дров мало, но много «плавника». Место стоянки очень удобное. Можно расположиться несколькими группами. Берег покрыт песком и галькой. Хорошее место для купания и рыбалки.

Руч. Судженский

Днёвка



Руч. Судженский- ур Ломовица

Протяжённость дневного перехода – 10 км.

Ходовое время – 4 часа 30 мин.

Через 30 минут после выхода - пережат, следом второй. Приходится слезать с катамаранов и протаскивать их волоком, чтобы не порвать. Справа по берегу ручей Соболинка-2.

Сразу за стоянкой река делает поворот налево, течение спокойное. Берега пологие, поросшие кустарником и смешанным лесом .

После ручья Соболинка -2 Золотой Китат делает два крутых поворота. Первый поворот осложнён протокой и быстриной в правом рукаве. Препятствия преодолеваются по основной струе, линия движения видна с воды. Встречаются много маленьких стоянок.

Затем река ещё раз поворачивает и выходит к «Лысой Горе». Примерно через 4 км от «Лысой Горы» берега выполаживаются, русло сужается. Здесь нужно преодолеть шиверу. Длина препятствия около 50 м, в русле камни, глубина около полуметра.

Затем на протяжении почти всего пути до ур. Ломовица река течёт спокойно, медленно. Русло реки поросло травянистой растительностью.

Лес из черневой тайги переходит в смешанный. Берега пологие, скорость течения реки небольшая. Примерно за 2 км до ур. Ломовица берега становятся круче, справа появляются скалы. Скорость течения реки немного убыстряется. Через 500 м после п. Майский на реке есть брод , ширина около 50 м, дно каменистое. Сразу за бродом русло реки делится на две протоки.

Ур. Ломовица - д. Мальцево .

Протяжённость дневного перехода – 5 км

Чистое ходовое время – 1 час 30 мин.

На протяжении 5 км река разливается, течение замедляется.

Мелководье. Русло сплошь заросло травой. Приходится толкать катамараны. Затем левый берег реки становится выше, круче. У скалы перед д. Мальцево река вначале поворачивает направо, затем налево. Здесь снова приходится на протяжении 80 – 100м. преодолевать мелководье, обходить камни в русле реки.



Затем русло становится глубже, Золотой Китат принимает в себя правый приток - реку Алчедат. В этом месте правый берег Золотого Китата песчаный, удобный для купания. Выше по берегу есть отличная поляна с несколькими очагами, на которой много лет подряд «Станция юных туристов» г. Анжеро-Судженска проводит летние лагеря для своих воспитанников. На левом берегу расположен сосновый бор. Правый берег реки-скалистый.

д. Мальцево.

Днёвка.

д. Мальцево - д. Новониколаевка.

Протяжённость дневного перехода-5 км

Чистое ходовое время – 2 часа.



Самый интересный этап маршрута - «Новониколаевские пороги». Берега в районе д. Мальцево крутые, скалистые. Затем скалы заканчиваются, и мы можем видеть невысокие берега, поросшие травой.

Скорость течения небольшая. Таким Золотой Китат остаётся до д.Новониколаевка. За деревней преодолели трудный участок на нашем маршруте-Новониколаевские пороги (н/к). Они представляют собой гряду валунов на протяжении примерно 300 метров. Река идёт под небольшой уклон, русло сужается, скорость течения увеличивается.

У правого берега 6—7 валов идут от берега к центру высотой до полуметра. Слева — более мощные валы, высотой 0,7 метра, и струя бьет в левый берег.

Поляны на правом берегу большие и удобные для стоянок и отдыха. Через километр после порога Золотой Китат впадает в Яю, а еще через километр маршрут заканчивается в поселке Яя, откуда можно электропоездом или автобусом уехать в Анжеро-Судженск.

Рекомендации

- ✓ В солнечные дни для предохранения от ожогов кожи рук и ног нужно надевать рубашку с длинными рукавами, трико, носки, головные уборы, защитный крем.
- ✓ Участники похода должны быть обязательно привиты против клещевого энцефалита, потому что существует угроза укусов клещей.
- ✓ Для укрытия снаряжения от дождя необходимо иметь на каждом катамаране 2 тента (снизу и сверху).
- ✓ Продукты целесообразно упаковывать в пластиковые бутылки.
- ✓ При прохождении данного маршрута можно иметь с собой газовые горелки и комплект баллонов для приготовления пищи в неблагоприятных погодных условиях, либо заготовить пару чурок по типу «финский огонь»

