

**Район похода:** Западные Саяны, хребет Ергаки

**Вид туризма:** пешеходный

**Категория сложности:** первая

**Протяженность активной части маршрута – 75 км**

**Примерная продолжительность похода – 10 дней**

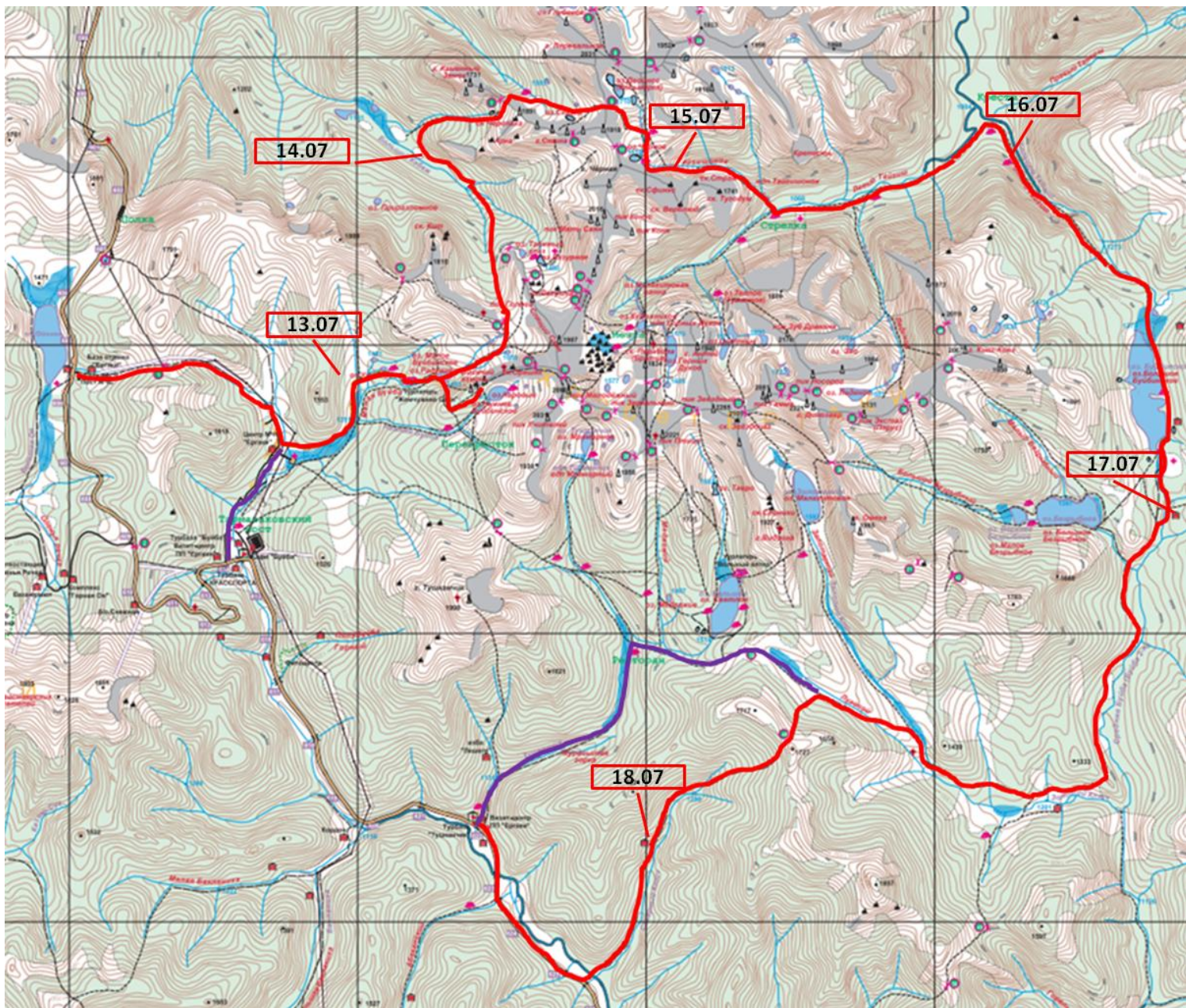
**Нитка маршрута:**

Новокузнецк – Абакан – 605 км трассы М-54 – пер. Ойский – р. Малая Буйба – оз. Радужное – ск. Висячий Камень – пер. Красноярцев Восточный – р. Большой Кебеж – пер. Вспомогательный – оз. Сказка – пер. НКТ – руч. Тайгишонок – р. Левый Тайгиш – р. Прямой Тайгиш – оз. Большое Буйбинское – р. Верхняя Буйба – пер. Сюрприз – р. Золотой Ключ – руч. Луговой – пер. Сахарный – руч. Сахарный Ключ – р. Нижняя Буйба – 622 км трассы М-54 – Абакан – Новокузнецк – Кемерово





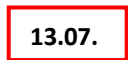
# Обзорная карта маршрута с указанием аварийных выходов



маршрут



аварийный выход



места ночлегов с  
указанием даты

### Определяющие и предопределяющие препятствия на маршруте:

Вид препятствия	Название	Катег трудности	Длина, м	Характеристика	Путь прохождения для
перевал	Ойский	н/к		травянистый, 1609 м	с запада на восток
перевал	Красноярцев Восточный	н/к		скально-осыпной, 1760 м	с юга на север
перевал	Вспомогательный	н/к		скально - осыпной, 1552	с юго-запа на сев-вост
перевал	Норильского клуба туристов	1А		скально – осыпной, 1803	с запада на восток
перевал	Сюрприз	н/к		травянистый, 1256	с сев-вост. на запад
перевал	Сахарный	н/к		травянистый, 1682	с сев-вост. на юго-запад
переправа	правый приток р. Нижняя Буйба	н/к		Переправа по камням, гл. 0,4 м, скорость течения 0,5 м/сек.	с левого берега на правый
переправа	Большой Кебеж	н/к		Переправа по камням, гл. 0,4 м, скор. теч. 0,5 м/сек.	с левого берега на правый
переправа	Левый Тайгиш	н/к	6	Переправа по бревну, глубина 0,7 м, скор. теч. 1 м/сек.	с левого берега на правый
переправа	Ледяной	н/к	5	Переправа по бревну, гл. 0,4 м, скор. теч. 0,5 м/сек.	с левого берега на правый
переправа	Верхняя Буйба	н/к	6	Переправа по бревну, глубина 0,5 м, скор. теч. 1 м/сек.	с левого берега на правый
переправа	Золотой Ключ	н/к	6	Переправа по бревну, гл. 0,6 м, скор. теч. 1 м/сек.	с левого берега на правый
переправа	Луговой	н/к	5	Длина брода, глубина 0,5 м, скор. теч. 0,5 м/сек.	с левого берега на правый
переправа	Нижняя Буйба	1А	15	Глубина брода 0,7 м, скор. теч. 1 м/сек.	с левого берега на правый
болото	р. Малая Буйба	н/к	1000	Заболоченные участки	
болото	р. Большой Кебеж	н/к	2000	Заболоченные участки	
болото	руч. Луговой	н/к	1000	Заболоченные участки	
осыпь		н/к	12000	крутизна склона 15-20°	
осыпь		1 А	2000	Россыпи курума, «живые» камни, крутизна склона до 25 °	
осыпь		1 Б	0,3	крутизна 30-40 °	

## **Общая тактическая схема маршрута**

Тактически маршрут планировался и был осуществлен в 3 этапа.

Первый этап: Пост Сибирского регионального центра спортивной подготовки и реабилитации спасателей "Ергаки" – филиал ФГУ СРПСО МЧС России (на оз. Ойское) – пер. Ойский (н/к) – р. Малая Буйба – оз. Радужное – рад. выход ск. Висячий камень – оз. Радужное, протяженностью 14 км продолжительностью 1,5 ходовых дня. Основными препятствиями на данном участке являются н/к перевал и осыпи. Радиальный выход совершался налегке и способствовал подготовке участников к набору и сбросу высоты. Этап относительно прост в техническом отношении и рассматривался как адаптационный к маршрутным нагрузкам.

Второй этап: оз. Радужное – р. Верх. Буйба, протяженностью 37 км продолжительностью 3,5 ходовых дня. Основными препятствиями на данном этапе были перевалы н/к и 1А категории трудности, труднопроходимая растительность до 2А категории трудности в долине р. Бол. Кебеж, осыпи в долине руч. Тайгишонок, р. Прямой Тайгиш, болота в долинах р. Прямой Тайгиш, снежники, болота. Для данного этапа характерен значительный перепад высот. В этот период у участников происходит срочная адаптация к физическим нагрузкам

Третий этап: р. Верх. Буйба – 622 км трассы М-54, протяженностью 24,5 км и продолжительностью 2 ходовых дня. Включает в себя преодоление технически несложных перевалов. Основными препятствиями на данном этапе являются труднопроходимая растительность до 2А категории трудности на спуске с перевала Сахарный и заболоченность в долине руч. Луговой.

Тактическая схема маршрута построена таким образом, чтобы сложность препятствий повышалась постепенно, достигая максимума к 4-5 дню маршрута. Срочная адаптация к нагрузкам и приспособительные реакции организма к этому времени уже постепенно снижаются. Поэтому на 6 день запланирован участок маршрута технически простой (движение по хорошей тропе без резкого сброса и набора высоты), позволяющий участникам дать небольшую передышку в достаточно напряженном графике движения. Кроме этого значительно уменьшается вес рюкзаков. Это позволяет преодолеть заключительные определяющие препятствия в хорошем темпе и с хорошим настроением.

### **Аварийные выходы с маршрута**

С целью обеспечения безопасности в случае возникновения нештатной ситуации для каждого этапа маршрута были разработаны аварийные выходы.

Аварийные варианты предусматривали выход с маршрута:

- с перевала Красноярцев Восточный и из долины р. Бол. Кебеж в долину р. Малая Буйба к Тормозаковскому мосту (Визит-центр парка «Ергаки»);
- от перевалов Вспомогательный и НКТ движение обратно по маршруту до р. Малая Буйба далее к Тормозаковскому мосту (Визит-центр парка «Ергаки»);
- с перевала Сюрприз по долине ручья Луговой в долину р. Тушканчик с выходом к 622 км трассы М-54 (Турбаза «Тушканчик»). При разработке аварийных выходов учитывались наличие удобных троп и выход в зону устойчивой сотовой связи.

Благодаря большой популярности данного района, аварийный выход и помощь были возможны в кратчайшие сроки. На перевалах и вершинах – зона доступа сотовой сети ЕТК (для этого необходимо приобрести SIM-карту ЗАО «Енисейтелеком»).



## Варианты подъездов и отъездов

Из г. Кемерово до г. Новокузнецк на автобусе. Стоимость проезда 302, 5 рубля.

Из г. Новокузнецка до г. Абакан на поезде сообщением 676Ы Новокузнецк - Абакан. Отправление из Новокузнецка в 18.20, прибытие в Абакан в 3.15 на следующий день (время московское). Стоимость проезда одного человека – 515 рублей общий вагон, 822 рубля плацкартный вагон.

Далее на автобусе ООО «Планета-тур» (Контактные телефоны 8-39022-6-51-26, 8-909-526-5311, 8-950-303-6152. Данилова Зинаида Александровна) до Поста Сибирского регионального центра спортивной подготовки и реабилитации спасателей "Ергаки" – филиал ФГУ СРПСО МЧС России (на оз. Ойское). Стоимость проезда 600 рублей на одного человека. Время в пути составило 3 часа 30 минут.

Обратно от Визит-Центра «Ергаки» на р. Тушканчик до г. Абакан автобусом ООО «Планета-тур». Из г. Абакан до г. Новокузнецка на поезде сообщением 675Ы Абакан - Новокузнецк. Время отправления из г. Абакан в 18:00, прибытие в Новокузнецк в 03:22 на следующий день (время московское). Из г. Новокузнецк до г. Кемерово на автобусе. Билеты на обратный выезд из г. Новокузнецк рекомендуется брать во время заезда в район в начале маршрута.

## GPS-координаты основных точек маршрута

Описание точки	Высота	Широта N	Долгота E
Пост СРЦ спортивной подготовки и реабилитации спасателей «Ергаки» - филиал ФГУ СРПСО МЧС России (на оз.Ойское)	904	N52 50.308	E93 15.263
пер. Ойский	1609	N52 50.270	E93 16.453
Переправа через приток р.Ниж.Буйба	1310	N52 49.492	E93 18.229
ночевка р. Мал.Буйба	1360	N52 50.013	E93 19.531
оз. Радужное	1473	N52 50.164	E93 20.572
ск. Висячий Камень	1713	N52 50.054	E93 21.227
пер. Красноярцев Вост.	1760	N52 50.562	E93 21.820
пер. Вспомогательный	1552	N52 52.702	E93 21.789
пер. НКТ	1803	N52 52.605	E93 23.366
ночевка руч. Тайгишонок	1514	N52 52.139	E93 24.118
переправа р. Левый Тайгиш	1080	N52 51.665	E93 26.705
поворот к реке Прямой Тайгиш	994	N52 51.846	E93 28.112
водораздел между Левый и Прямым Тайгишем	1022	N52 52.037	E93 28.602
р. Прямой Тайгиш	1011	N52 52.413	E93 29.098
оз.Бол.Буйбинское	1377	N52 50.260	E93 31.497
ночевка верховья р. Верх.Буйба	1356	N52 48.562	E93 31.798
пер.Сюрприз	1243	N52 46.181	E93 30.485
р.Золотой Ключ	1213	N52 46.119	E93 30.275
пер. Сахарный	1682	N52 46.660	E93 25.880
ночевка руч. Сахарный ключ	1191	N52 45.682	E93 23.806
р. Нижняя Буйба	1104	N52 45.014	E93 23.524
622 км трассы М-54	1112	N52 45.880	E93 21.154

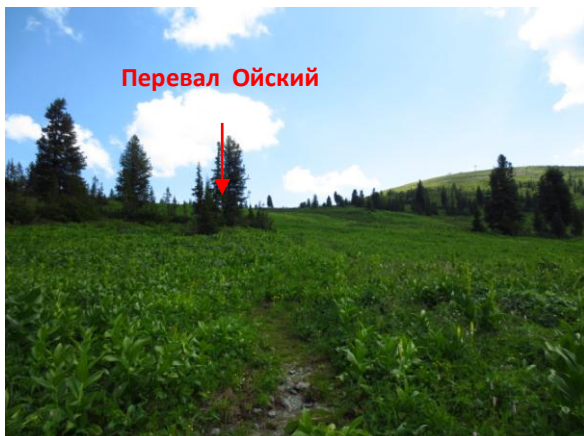
## ОПИСАНИЕ МАРШРУТА

### Пост СРЦ спасателей «Ергаки» - филиал ФГУ СРПСО МЧС России (на оз. Ойское) – пер. Ойский (н/к) – р. Нижняя Буйба – р. Малая Буйба

**Протяженность перехода – 7 км.**

**Ходовое время – 3.40**

С трассы подходим к дому, где базируется дежурный ПСС. Встаем на учет. У спасателей нет никакого штампа или печати, но в журнале регистрируют и отметку в маршрутных документах делают. Неподалеку от дома справа в лесу организуем обед. От домиков ПСС идёт тропа, которая выходит на гравийную дорогу, ведущую к турбазе «Ергаки». За территорией базы по хорошей тропе переходим ручей и движемся в сторону перевала Ойский, который хорошо просматривается в восточном направлении (фото 2). Тропа местами заболочена. Склон травянистый крутизной до 10-15°. Седловина перевала широкая. Ходовое время до перевала составило 1 час 20 минут. Ориентация склонов запад – восток. Перевал Ойский соединяет долину ручья впадающего в озеро Ойское и правого притока реки Нижняя Буйба. С перевала открывается вид на озеро Ойское и на массив Спящего Саяна. С перевала в долину реки Нижняя Буйба вдоль ЛЭП «серпантинном» идет дорога, которая постепенно сужается. Крутизна склона до 10°. Хорошая тропа идет сначала по левому, затем по правому берегу правого притока р. Нижняя Буйба. В районе центра МЧС «Ергаки» переправляемся по камням через правый приток и продолжаем движение вверх по тропе, идущей по правому берегу реки Нижняя Буйба, который более высокий и менее заболоченный. Выше места слияния рек Малая и Нижняя Буйба встаем на ночевку. Лагерь поставили по обе стороны от широкой тропы. Дрова есть. С утра поляна хорошо освещается солнцем.



### р. Малая Буйба – оз. Радужное - рад. выход ск. Висячий камень – оз. Радужное – пер. Красноярцев Восточный (н/к) – р. Бол. Кебеж

**Протяженность перехода – 15 км.**

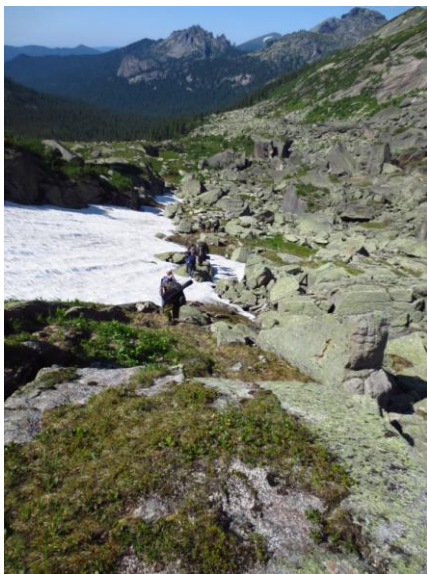
**Ходовое время – 6 ч.**

От места стоянки переходим через правый приток р. Малая Буйба, вытекающий из цирка вершины 1807, движемся в северо-восточном направлении по тропе. На тропе есть указатели показывающие направление на оз. Уютное, оз. Радужное. Тропа промаркирована. Перед озером небольшой набор высоты. По тропе поднимаемся к оз. Радужному. Ходовое время от места ночевки до озера составило 1 час 40 минут. Стоянок вокруг озера много. Многие оборудованы навесами, костровищами, туалетами, мусорными ямами. Недостаток – отсутствие дров. В целях восстановления природных комплексов озера Радужное произведены посадки лесных культур

кедра. Установка палаток, проход по территории насаждений и повреждение саженцев запрещается. Территория охраняется.



От озера открывается вид на массив Спящего Саяна, скалы Орешек и Висячий Камень. От стоянок озера вверх на Висячий Камень уходит много троп, но практически все сходятся и выходят на гребень, с которого открывается вид на оз. Каровое. Тропа вначале местами заболочена. Выше тропа более сухая. Прямо через отрог идет тропа в сторону перевала Тушканчик. В высшей части отрога стоит указатель, вверх влево уходит хорошая тропа на Висячий камень. Время, затраченное на подъем к скале 1 час, на спуск 30 минут.



От озера начинаем движение в сторону хребта Спящий Саян, находящегося в северо-восточном направлении, обходя озеро по тропе справа по ходу. Через 5 минут движения вышли на пологий склон с курумником в котором тропа иногда теряется. Изредка встречаются туры. Траверсируем склон с небольшим подъемом в северо-восточном направлении. Через 30 минут от начала движения выходим на морену над озером, продолжая движение в северном направлении ориентируясь на седловину перевала Красноярцев Восточный. Слева, примерно в 200 метров от тропы, расположены два небольшие озерца. Обходим их выше по склону. Через 1 час 30 минут выходим на перевал Красноярцев Восточный. Записку в туре не нашли. Ориентация склонов: север – юг. Перевал Красноярцев Восточный соединяет долины рек Малая Буйба (оз. Радужное) и Большой Кебеж.

С перевала хорошо видно скалы Каменный замок и седловину перевала Вспомогательный. Спуск с перевала в долину р.Большой Кебеж начинается по правой стороне кулуара по тропе. Далее выходим на осыпной склон крутизной до 30° с участками снежника и движемся в сторону зоны леса. Здесь тропы нет. Продолжаем движение вдоль левого притока Большого Кебежа. Крутизна склона до 20°. Переправляемся через Бол. Кебеж и его правый приток. В этом месте главным ориентиром является скала Кит. Дальше двигаемся, придерживаясь правого берега реки Большой Кебеж. Тропы нет. Долина реки постепенно расширяется, начинают встречаться открытые пространства и заболоченности. Останавливаемся на ночевку. Мест для палаток нет, кругом болото. Выходим на галечно-песчаный берег реки, где и устанавливаем лагерь. Низкая скорость движения на этом участке объясняется сложностью передвижения по крутому склону с труднопроходимой растительностью, осложненной завалами, буреломом, мшистым курумником, а на более пологом участке болотами.

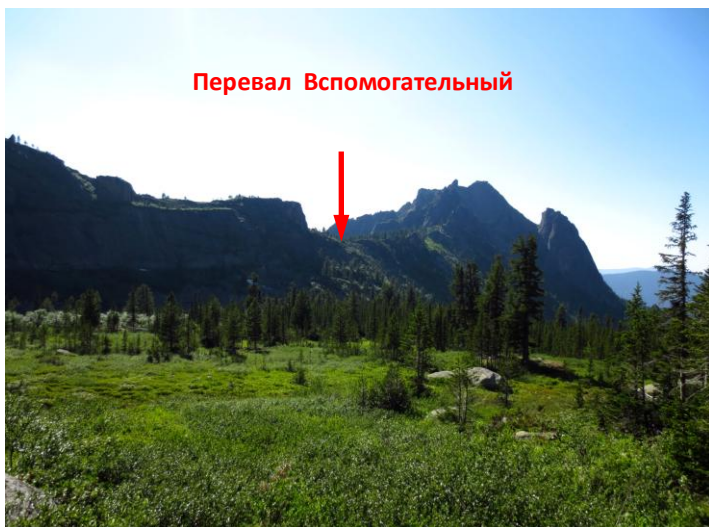


**р. Бол. Кебеж – пер. Вспомогательный (н/к) – оз. Сказка – пер. НКТ(1А) – руч.  
Тайгишонок**

**Протяженность перехода – 10 км.**

**Ходовое время – 4 ч.**

С места ночевки в долине р. Бол. Кебеж пересекаем заболоченную поляну и движемся в северном направлении. Основной набор высоты происходит (около 200 м) на первом километре по труднопроходимому лесу со скальными выступами и осыпями. Поиск тропы результатов не дал, пришлось двигаться, ориентируясь на русло ручья вытекающего из озера Таёжный Глаз. Склон немного выполаживается. Продолжаем движение в восточном направлении. Визуальным ориентиром является скальный массив Каменный замок. Лес заметно редет и сквозь него на востоке можно увидеть скальный массив Черепаха. Несколько раз пересекаем ручей. В цирке пер. Вспомогательный мелкое небольшое округлое озеро Таежный Глаз с заболоченными берегами. С озера открывается вид на скалу Черепаха. Обходим озеро с западной стороны по едва заметной тропе, теряющейся в осыпях, которая выводит на узкую седловину перевала.



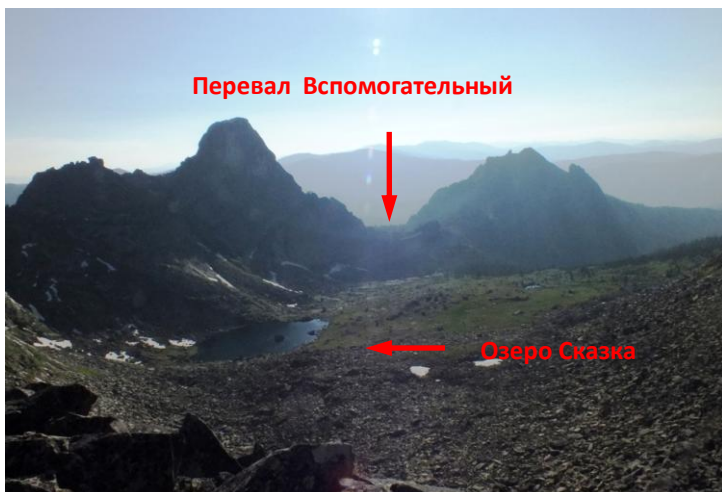
Перевал Вспомогательный соединяет долину правого притока реки Бол. Кебеж и ограничен с северо-запада массивом Каменный Замок, с юго-востока – вершиной 1894 и скалой Черепаха. От места ночевки до перевала 1 час 50 минут ходового времени. Ориентация склонов: северо-восток – юго-запад. Тур в центре седловины. В туре несколько записок, одна из которых 27-летней давности, оставлена кемеровской группой под руководством А. Крафта. С перевала в восточном направлении хорошо видно перевал НКТ и озеро Сказка. Спуск с перевала напоминает круто обрывающуюся вниз ступеньку. Движение осуществляется по слабо

выраженной тропе в обход скальных сбросов и под скальными сбросами вершины 1894. Крутизна склона 30-40°. Далее движемся по крупной осыпи в сторону озера Сказка. Пересекаем ручей и встаем на обед.

По тропе мимо озера Сказка по травянисто-осыпному склону двигаемся, ориентируясь на седловину перевала НКТ. Набираем высоту, траверсируя моренный вал в направлении перевала Сказка, а затем в направлении перевала НКТ и выходим на крупную осыпь. Крутизна склона до 35°. Тропы и туров на всем протяжении подъема почти нет. Осыпь живая. Двигаемся плотной группой, избегая нахождения одного участника над другим!!! Тропы и туров на всем протяжении подъема почти нет. Осыпь живая. Двигаться только плотной группой, избегая нахождения одного участника над другим. Время подъема на перевал НКТ составляет 1 час 15 минут. Седловина представляет собой широкий каменистый гребень с туром в центре (фото 20). Ориентация склонов: запад – восток. Перевал соединяет правый приток реки Бол. Кебеж (оз. Сказка) и долину ручья Тайгишонок. С перевала хорошо видны седловины перевалов Вспомогательный и Сказка, озера Сказка, Двойное, Черное, вершины Сфинкс, Страж и Тугодум.

Вниз с перевала идет исчезающая в крупной и средней осыпи тропа с элементами несложного лазания. Осыпь живая. Гимнастическая страховка обязательна. Пересекаем снежник и выходим на тропу. Спуск с перевала до тропы занял 30 минут. Продолжаем спуск по тропе по правому берегу ручья Тайгишонок и напротив каскада водопадов встаем на ночевку.





**руч. Тайгишонок – р. Лев. Тайгиш – р. Прямой Тайгиш**

**Протяженность перехода – 10 км.**

**Ходовое время – 4 ч.**

От места ночевки идет тропа, которая, через 150 метров выходит на очень крупную осыпь, крутизной до 30°. Иногда встречаются туры. Двигаемся по правому берегу ручья Тайгишонок под скалами. Крупная и средняя осыпь перемежается участками тропы и снежниками. Встречаются участки очень крупной осыпи требующей несложного лазания. В районе каскада водопадов на ручье Тайгишонок напротив скалы Тугодум тропа сильно заросшая и заболоченная. Серьезным препятствием является бурелом. Отсюда хорошо виден противоположный (правый) берег реки Левый Тайгиш. Мест для стоянок вдоль ручья практически нет, крутизна склона иногда достигает 25°. Выходим на левый берег реки Левый Тайгиш. Сброс высоты около 500 метров. Спуск от места ночевки до переправы через Левый Тайгиш занял 1 час 50 минут.

Переправа через Лев. Тайгиш по бревну, расположенному выше места слияния ручья Тайгишонок и Левого Тайгиша. В районе переправы есть места для стоянок.

Дальнейшее движение по хорошо заметной тропе по правому берегу реки Левый Тайгиш преимущественно в зоне леса. Растительность от легко проходимой до густо заросших участков, завалов и буреломов. Пересекаем ручей Ледяной по бревнам и ещё два небольших притока Левого Тайгиша по камням. Тропа перед слиянием с рекой Прямой Тайгиш резко поворачивает направо и выходит на крутой склон. Набор высоты составляет около 28 метров. Тропа идёт в зоне леса и выходит на высокий берег реки Прямой Тайгиш. Есть хорошие места для ночевки. Ходовое время от переправы до места ночевки составляет 2 часа 10 минут.



## **р. Прямой Тайгиш – оз. Бол. Буйбинское – р. Верх. Буйба**

**Протяженность перехода – 11 км.**

**Ходовое время – 4,05 ч.**

От места ночевки около 1 км тропа пологая, набор высоты незначительный. Дальше долина сужается, крутизна подъема увеличивается до 30°, появляется курумник, встречается множество поваленных деревьев, что осложняет движение по тропе, которая постепенно удаляется от реки. Приблизительно на середине подъема к озеру Буйбинскому (около 2,2 км от места ночевки на Прямом Тайгише) тропа выходит на скальные выходы высотой около 10 м, которые преодолеваются свободным лазанием с гимнастической страховкой. Переходим левый приток Прямого Тайгиша по камням. Тропа проходит через участки осыпей. В долине Прямого Тайгиша удобных мест для стоянки нет до самого озера. Перед озером тропа идет по редколесью с заболоченными участками.

Озеро Буйбинское расположено в верхней части водораздела (на высоте 1377 метров по показаниям GPS-навигатора) между бассейнами рек Верхняя Буйба (Буйба 2-я) на юге и реки Прямой Тайгиш на севере. На восточном (левом по ходу движения) берегу озера есть хорошие места для стоянки. Ходовое время до озера Буйбинского составило 2 часа 15 минут. На озере остановились на обед.

Вдоль озера идет местами заболоченная и разбитая лошадьми тропа. За 30 мин доходим до южной оконечности озера. Тропа идет по болоту и теряется в нем. Переправляемся через ручей – левый приток Верхней Буйбы выходим на тропу, по которой выходим к охотничьей избушке. Много мошки. Решено было выйти на более сухой и проветриваемый участок и встать на ночевку.



## **р. Верх. Буйба – пер. Сюрприз (н/к) – р. Золотой Ключ – руч. Луговой – пер. Сахарный (н/к) – руч. Сахарный Ключ**

**Протяженность перехода – 17,5 км.**

**Ходовое время – 4, 25 ч.**

От места ночевки спускаемся в долину реки верхняя Буйба. Переправляемся через реку по брёвнам. Движение по долине реки по тропе. Примерно через 1 км выходим к развилке троп. Вправо тропа уходит на оз. Бол. Безрыбное, левее идет тропа вдоль реки. Переправляемся через правый приток р. Верхняя Буйба (ручей Большой Безрыбный) по камням. Далее движемся по широкой долине р. Верхняя Буйба по тропе местами заболоченной, через небольшие участки леса и вдоль границы леса. Сворачиваем от русла реки, резко набираем высоту и по тропе неожиданно выходим на невысокий отрог - перевал Сюрприз. Ориентация склонов: северо-



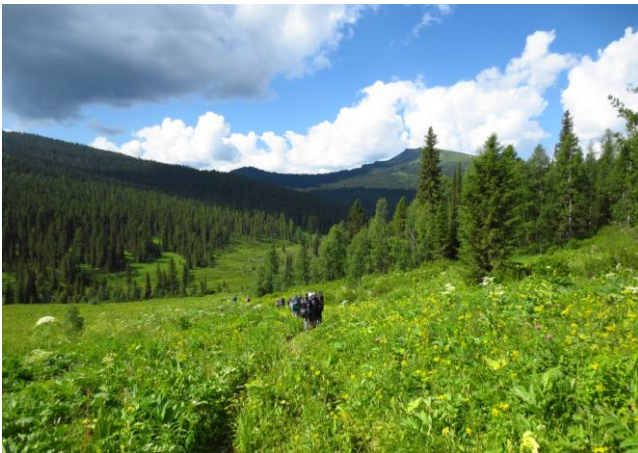
восток – юго-запад. Перевал находится на водоразделе и соединяет долины реки Верхняя Буйба и ручья Золотой Ключ. Ходовое время от места ночевки до перевала 1 час.

Тропа идет по лугам вдоль левого берега Золотого Ключа по границе леса и через легко проходимый лес. Правые притоки р. Золотой Ключ преодолеваем по камням. Через Золотой Ключ переправились по очень скользкому ветвистому бревну. Через 45 минут ходового времени встаем на обед перед переправой через руч. Луговой. По тропе часто встречали следы медведя.

После переправы тропа выходит на склон, откуда открываются красивый вид на вершины Птица и Звездный, Динозавр, пик 1985. Тропа идет по заболоченной местности. Примерно через 1 км после переправы, ориентируясь на границу леса, в юго-западном направлении поворачиваем в сторону перевала Сахарный. Через 0,5 км выходим на тропу. Подъем на перевал по тропе, через зону леса. Склон крутизной 10-15°. Выше зоны леса крутизна склона возрастает до 20°. Здесь открывается панорама восточной части хребта Ергаки. Перед перевальным взлетом склон выполаживается. Подъем на перевал по каменистой тропе. Седловина выраженная, широкая. Перевал соединяет долины ручья Луговой и ручья Сахарный Ключ.

Тур не нашли. Поиск тропы ведущей в долину ручья Сахарный Ключ результатов не дал. Едва заметная тропа ведет траверсом вдоль хребта с восточной его стороны в сторону вершины 1858 и далее, предположительно, на перевал Подъемный.

Спускаемся с перевала вдоль водораздела между р. Тушканчик и руч. Сахарный Ключ. Тропы нет. Лес труднопроходимый, густой подлесок, много бурелома, камней в высокой траве. Местами тропа заболочена. Перепрыгиваем через один из истоков ручья Сахарный Ключ и придерживаясь правого берега продолжаем спуск. Встречаем много следов медведя. Правый берег более крутой, чем левый. Крутизна склона постепенно уменьшается. Долина расширяется. Через 1 час 25 минут движения по труднопроходимому лесу выходим к охотничьей избушке.



### **руч. Сахарный Ключ – р. Нижняя Буйба – 622 км трассы М-54**

**Протяженность перехода – 7,5 км.**

**Ходовое время – 2 ч.**

От места ночевки идет заросшая дорога до реки Верхняя Буйба. Долина широкая, пологая. Дорога местами очень сильно размыта. Ходовое время до переправы через реку Верхняя Буйба составило 1 час 10 минут. Намечаем место переправы. Глубина брода, характер грунта и скорость течения позволяют безопасно осуществить переправу. Поднимаемся от реки к трассе М-54. 45 минут идем по трассе. Выходим к р. Тушканчик. Здесь мы попытались сняться с учета. Но информации у представителей парка «Ергаки» о том, что наша группа находилась в районе, не обнаружили. Пришлось на обратном пути следования в Абакан останавливаться на посту спасателей (филиал ФГУ СРПСО МЧС России) и сниматься с учёта.



## Рекомендации

Основными потенциально опасными участками маршрута являются камнеопасные скально-осыпные склоны. Многие перевалы отличаются большой крутизной склонов и наличием каменных зеркал. Движение осуществлялось плотной группой, исключалось нахождение участников группы друг над другом. При прохождении скальных сбросов и уступов осуществлялась гимнастическая страховка.

Осыпи Западного Саяна покрыты накипными и листоватыми лишайниками, которые во время осадков быстро набирают влагу и легко соскальзывают с поверхности камня, превращая курумы в труднопроходимое и потенциально опасное препятствие. Однако метеоусловия в период прохождения маршрута позволили преодолеть данное препятствие без особых сложностей. При прохождении использовались треккинговые палочки для поддержания равновесия.

На спуске с перевалов Красноярцев Восточный и НКТ имеются снежные участки крутизной до 15-20 градусов. Прохождение таких участков осуществлялось с помощью выбивания ступеней. Участникам не разрешалось свободно глиссировать.

Передвижение на участках труднопроходимой растительности требует движения плотной группой, наличия направляющего и замыкающего. Исключались разрывы при движении колонной, использовались голосовые сигналы в случаях, когда часть группы начинала отставать.

На переправах через реки при необходимости - гимнастическая страховка. От участников требуются навыки преодоления водных преград по камням, бревнам и вброд.

При преодолении перевалов актуальна проблема отсутствия воды. Каждому участнику желательно иметь 0,5 литровую емкость для воды.

Район хребта Ергаки отличается крайне неустойчивой погодой. При планировании туристского спортивного маршрута следует учесть вероятность отклонения от графика движения из-за плохой погоды и иметь групповой тент и защитные плащи от дождя. Неблагоприятные погодные условия могут значительно затруднить прохождение многих перевалов, поэтому необходимо наличие основной веревки и карабинов. Рекомендуется также брать с собой газовую горелку и запас баллонов. Так как в местах организованных стоянок мало дров, а в природоохранных зонах рубка дров запрещена, да и в случае приготовления пищи под дождем газовая горелка будет незаменима.

Наиболее опасное явление в районе – большое количество медведей. Прикормленные туристами, они заходят даже на места традиционных и часто посещаемых стоянок. Много следов медведей в долине Левого Тайгиша и Большого Кебежа, Золотого и Сахарного Ключа. Летом и осенью предположительно звери сытые и не выходят к людям, но, тем не менее, необходимо предпринимать определенные меры безопасности. Тщательно мыть посуду в проточной воде, убирать биваки от остатков продуктов. Не рекомендуется заносить съестные припасы на ночь в палатку. Отпугнуть появившегося медведя можно поддерживая в течение ночи костер в сочетании со звуковыми и световыми эффектами – брэнчание посуды, ракетницы и петарды. Группа при прохождении маршрута имела запас петард, участники были проинструктированы о возможности их использования.